

LEKÒL LETA MIAMI-DADE COUNTY  
LIV ENFÒMASYON INIVÈSÈL DISTRI A POU PARAN AK ELÈV

## CHARLES D. WYCHE, JR. ELEMENTARY SCHOOL

5241 NW 195 DR. MIAMI, FL 33055 (305) 628-5776

ORÈ LEK SCHOOLL: PRE-K, K ak 1: 8:20 AM - 1:50 PM 2-5 ane:  
8:35 AM - 3:05 PM

ORE APRÈ PWOGRAM LEK SCHOOLL LA:

1:50 P.M. - 6:00 PM. Chak jou

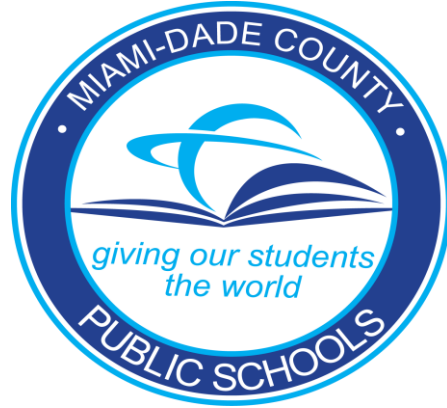
<https://charlesdwyches.net/>



Swiv nou:  @CharlesDWycheES



LEKÒL LETA MIAMI-DADE COUNTY  
LIV ENFÒMASYON INIVÈSÈL DISTRI A POU PARAN AK ELÈV



Lekòl Leta Miami-Dade County  
Komisyon Konsèy Lekòl Miami-Dade County, Florid

Madan Perla Tabares Hantman, Chèmann

Dtè. Steve Gallon III, Vis Chèmann

Madan Lucia Baez-Geller

Dtè. Dorothy Bendross-Mindingall

Madan Christi Fraga

Dtè. Lubby Navarro

Dtè. Marta Pérez

Madan Mari Tere Rojas

Madan Luisa Santos

Konseye Elèv

Cori'Anna White

**SIPÈENTANDAN LEKÒL YO**

Mesye Alberto M. Carvalho

**FONKSYÒNMAN LEKÒL**

Dtè. John Pace III

**Ofisye Anchèf Fonksyònman**

LEKÒL LETA MIAMI-DADE COUNTY  
LIV ENFÒMASYON INIVÈSÈL DISTRI A POU PARAN AK ELÈV

**Deklarasyon sou Vizyon Nou**

*Enspire, valorize, edike, ak prepare elèv ki ap briye nan salklas ak lè yo pa nan salklas la*

**Deklarasyon sou Misyon Nou**

*Bay eksperyans aprantisaj enpòtan ki ankouraje kiryozi pou tout lavi e pèmèt TOUT elèv reyalize tout potansyèl akademik, pèsònèl ak sivil yo.*

**Valè Nou yo**

**Ekselans** – *Nou pousuiv pi wo nivo estanda nan akonplisman akademik ak pèfòmans òganizasyonèl.*

**Ekite** – *Nou pwomouvwa yon anviwònman ki sèvi tout elèv e n ap fè efò pou nou elimine eka nan akonplisman elèv.*

**Konsantrasyon sou Elèv** – *Nou konsantre sou satisfè diferan bezwen elèv nou yo genyen e sipòte yo nan satisfè potansyèl yo.*

**Inovasyon** – *Nou ankouraje kreyativite ak adaptabilite pou nouvo ide ak metòd ki ap sipòte e amelyore aprantisaj elèv.*

**Responsablite** – *Nou selebre siksè, nou aprann nan echèk nou, e nou anbrase defi yo pandan n ap fè sa nou kapab pou nou kontinye amelyore.*

**Kè Kontan** – *Nou aksepte moun pou sa yo ye, nou ankouraje yo pou yo angaje youn ak lòt nan fason otantik, epi kiltive yon anviwònman akseptab ki ankouraje plezi ak kè kontan.*

LEKÒL LETA MIAMI-DADE COUNTY  
LIV ENFÒMASYON INIVÈSÈL DISTRI A POU PARAN AK ELÈV



**Miami-Dade County Public Schools**

*giving our students the world*

**Superintendent of Schools**  
Alberto M. Carvalho

**Miami-Dade County School Board**

Perla Tabares Hartman, Chair  
Dr. Steve Gallon III, Vice Chair  
Lucia Baez-Geller  
Dr. Dorothy Bendross-Mindingall  
Christi Fraga  
Dr. Lubby Navarro  
Dr. Marta Pérez  
Mari Tere Rojas  
Luisa Santos

Out 2021

Chè Paran/Gadyen,

Se avèk anpil kè kontan m ap resewwa ou nan ane lekòl 2021-2022 an. Pandan n ap kontinye bay yon repons ak pandemi COVID-19 la, nou konprann wòl enpòtan lekòl genyen nan ofri elèv ak fanmi yon sans woutin ak konfò. Nou pa ka tann pou nou resewwa pitit ou e ofri li konesans ak ladrès li bezwen pou li fè siksè e reyalize tout potansyèl akademik, pèsònèl ak sivik yo. Elèv yo pral resewwa yon edikasyon klas mondyal ki selebre patikilarite yo chak pandan n ap ankouraje kiryozyite ak kreyativite nan yon anviwònman aprantisaj ki gen pwoteksyon ak sekirite.

Liv Enfòmasyon pou Paran ak Elèv la prezante règ jeneral ak pwosedi prensipal ki gide lavi elèv nan sistèm lekòl nou an. Mwen ankouraje w anpil pou w familiarize ou avèk sa ki ladan pandan nou atann pou elèv yo konpòte yo yon fason ki ann akò avèk enfòmasyon ak machasuiv ki nan liv sa a.

Anplis, mwen espere oumenm ak pitit ou ap mete nou disponib pou itilize diferan resous nou ofri yo. Kòm yon paran/gadyen, ou se yon patnè ki enpòtan anpil nan edikasyon pitit ou e nou envite w patisipe aktivman nan aktivite lekòl ak distri a. Mwen ankouraje ou pou w rete konekte nan telechaje aplikasyon mobil M-DCPS la sou aparèy mobil ou e nan suiv nou sou medya sosyal (Twitter, Facebook, Instagram, eks.). Pou plis enfòmasyon konsènan resous espesifik ak aktivite nan lekòl pitit ou a, silvouplè kontakte lekòl la dirèkteman e asire w anplwaye lekòl la resewwa enfòmasyon ajou sou kontak ou.

Mèsi pou patenarya ou e dèske ou konfyè nou edikasyon pitit ou. Mwen swete ou menm ak pitit ou anpil siksè nan ane akademik sa a.

Sensèman,

Alberto M. Carvalho  
Sipèntandan Lekòl yo

## TAB MATYÈ

**Mesaj Direktè a**

**Mesaj Asistan Direktè a**

**Deklarasyon sou Misyon Lekòl la**

**Biyografi moun lekòl la pote non li**

**Lis pwofesè yo**

**Anchènman Lekòl yo**

**Enfòmasyon sou Lekòl la**

- *Lè pou Klòch la Sonnen (as applicable)*
- *Kite Lekòl la Avan Lè*
- *Rive Anreta*
- *Règleman Lekòl la Konsènan Objè ki Pèdi ak Sa Yo Jwenn (as applicable)*
- *Lè Lekòl la Ouvè ak Lè Li Fèmen (jan sa aplikab)*

**Dat Enpòtan**

- *Sware Retou Lekòl – Vizit Lekòl (as applicable)*
- *Rapò Pwovizwa sou Pwogrè ak Distribisyon Kanè*
- *Kalandriye Evènman nan Lekòl la (as applicable)*

**Pwogram Akademik – “Student Progression Plan (SPP)” (Plan Pwogresyon Elèv)**

**Pwogram Swen Avan/Après Lekòl ak Pwogram Anrichisman Après Lekòl nan Lekòl Mwayen**

**“Bring Your Own Devices (BYOD)” (Pote Pwòp Aparèy Ou)**

**Prevansyon kont Nuizans**

**Klinik**

**Fèmti Lekòl**

**Pwogram Kominotè nan Lekòl yo**

**Pwogram Sèvis Konplè pou Elèv**

**Diskriminasyon/Arasman**

LEKÒL LETA MIAMI-DADE COUNTY  
LIV ENFÒMASYON INIVÈSÈL DISTRI A POU PARAN AK ELÈV

**Lè Lekòl Lage**

- *Lage Lekòl Akoz Lapli*
- *Depoze e Vin Chèche Elèv*

**Lage Lekòl Bonè**

**EESAC**

**Asansè**

**Enfòmasyon sou Kontak Ijans**

**Pwomnad**

**Devwa**

**Sipò pou Elèv 'LGBTQ'**

**Anviwònman nan Lè Repa a**

- *Dejne Gratis*
- *Pwogram Repa Midi Gratis/Nan Pri Redui*
- *Pri Manje*
- *PAYPAMS*
- *Lekòl San Alèji Pistach/San Pistach*

**Sèvis Sante Mantal**

**Pake Enfòmasyon pou Paran**

- *Pake Enfòmasyon sou Ouvèti Lekòl*

**Pwogram Klas Matènèl**

**Pwotokòl pou Adrese Enkyetid**

**Pwotokòl pou Kolaborasyon Piblik-Prive**

**Rekreyasyon**

LEKÒL LETA MIAMI-DADE COUNTY  
LIV ENFÒMASYON INIVÈSÈL DISTRI A POU PARAN AK ELÈV

**Pwoteksyon ak Sekirite**

- *Plan Fonksyònman Lè Gen Ijans*
- *Similasyon pou Lè Gen Dife*
- *Similasyon pou Kas Ijan*
- *Pwosedi pou Fèmman Lekòl*
- *Evalyasyon Menas*
- *Vizitè*

**Aktivite/Klib Lekòl**

**Pwosesis pou Pran Foto Klas Lekòl la**

**Transpò Lekòl**

**Edikasyon Espesyal/Seksyon 504**

**Dosye Elèv**

**Sant Siksè Elèv**

**Akademi Paran An**

**Verifikasyon Adrès**

**Pwogram Volontè**

**Apendis A – Kalandriye Lekòl**

**Apendis B – Règleman Komisyon Konsèy Lekòl ak Lwa Eta a**

**Apendis C – Deklarasyon nan Lè Enskripsyon**

**Apendis D – Afich Diskriminasyon/Arasman**

LEKÒL LETA MIAMI-DADE COUNTY  
LIV ENFÒMASYON INIVÈSÈL DISTRI A POU PARAN AK ELÈV

**Mesaj Direktè Lekòl la**

Chè paran:

Kòm direktè Charles D. Wyche, Jr., mwen vle akeyi ou nan lekòl nou an. Mwen santi mwen privilejye pou mwen gen opòtinite pou travay avèk anplwaye trè kalifye ak devwe nou yo, bèl elèv, ak paran ki bay sipò. Ou te pran yon gwo desizyon nan konfyè edikasyon pitit ou yo ban nou! Ane sa a n ap kontinye fè efò pou ogmante ladrès elèv yo nan lekti, matematik, ak syans. Précédemment, mwen te yon asistan direktè nan Charles D. Wyche, Jr pou sèt ane. Nan lekòl nou an nou aplike pwogram Italyen an e nou gen inite otis. Mwen kontan pou opòtinite pou travay isit la ankò, rankontre nou tout, epi patisipe nan pwosesis edikasyon an ansanm. Ane lekòl elemantè yo se moman devlopman kritik pou elèv yo ak fanmi yo sanble, e mwen gade pou pi devan pou travay avèk nou tout pou fè ane sa a yon siksè konplè. Mwen se yon edikatè pou tout lavi ki pote yon gwo angajman pou elèv yo ak fanmi yo, osi byen ke yon lanmou pou aprantisaj ak pou rezoud pwoblèm.

Anplwaye nou yo angaje nan travay avèk elèv yo ak fanmi yo kòm yon ekip. Kourikoulòm solid la dirèkteman aliyen avèk Estanda Florid yo. Pou ede chak timoun atenn tout potansyèl yo, lekòl la ofri opòtinite anrichisman ak entèvansyon pou elèv yo.

Yo nan lòd yo asire sekirite a nan elèv nou yo ak bay bon jan sipèvizyon elèv yo, nou pral ajiste pwosedi arive nou yo ak depa. Nou pral mete restriksyon sou kantite vizitè nan bilding lan. Elèv yo anba sipèvizyon dirèk pèsònèl lekòl la. Pwosedi yo ap asire tou ke sèl granmoun k ap antre nan bilding lan epi ki gen aksè ak elèv yo se manm pèsònèl ki otorize. Tout vizitè dwe rapòte bay biwo a. Pwosedi sa yo pral asire ke nou ap swiv direktiv Depatman Kontwòl Maladi (CDC).

Finalman, etid yo montre ke patisipasyon paran nan edikasyon yon timoun benefisye timoun nan. Pi gwo patisipasyon paran pwodui pi wo nivo siksè akademik, atitud pozitif, ak pi gwo matirite ak responsablite. Mwen ankouraje ou patisipe otank posib nan lavi lekòl nou an. Li pran yon vil antye ogmante yon timoun. Èd ou kòm yon volontè ta dwe trè enpòtan pou elèv nou yo. Konsidere vin yon volontè lekòl la. Gen anpil zòn kote èd ou ta apresye.

Nou akeyi tout fanmi nou yo nan yon lòt ane lekòl enteresan e difisil!

Sensèman,  
Doktè T. Watkins



LEKÒL LETA MIAMI-DADE COUNTY  
LIV ENFÒMASYON INIVÈSÈL DISTRI A POU PARAN AK ELÈV

**Mesaj Asistan Direktè Lekòl la**

Se avèk anpil antouzyasm ak eksitasyon ke mwen ekri mesaj sa a kòm asistan direktè lekòl la nouvo nan Lekòl Elemantè Charles D. Wyche, Jr. Mwen vrèman onore yo aksepte wòl sa a ak gade pou pi devan pou travay ak Dr Watkins kòm byen ke rès la nan anplwaye yo, elèv yo, paran yo, ak kominote a, nan efò nou yo fè tou sa li pran ogmante siksè elèv nou yo. Objektif mwen kòm asistan direktè se bay lidèchip ki pral fasilite yon anviwònman lekòl ki san danje, respektab, ak responsab ekitab pou pitit ou a resevwa pi bon enstriksyon akademik la. Ezite vini vizite m 'menm jan pòt mwen an toujou louvri. Si gen yon bagay mwen ka ede ou avèk, tanpri, fè m konnen.

Byenveni nan ane lekòl la 2021-2022!

Madam S. Medina

## **CHARLES D. WYCHE, JR. ELEMENTARY SCHOOL**

### **Deklarasyon sou Misyon Nou**

Lekòl Elemantè Charles D. Wyche, Jr. gen responsablite pou ogmante ladrès tout elèv lè li pèmèt yo opòtinite pou elaji konesans yo ak ladrès yo atravè opòtinite aprantisaj elèv yo, paran yo, ak kominote a valè. Plis espesyalman, misyon Charles Wyche, Jr. Elemantè se sèvi tout timoun kèlkeswa kapasite yo pou yo aprann, e selon bezwen endividyèl yo chak, pa pwofesyonèl sètifye nan zòn espesyalize yo, nan yon anviwònman rich ki ankouraje estanda pèfòmans akademik wo. ak pèmèt timoun yo mennen lavi pwodiktif ak ranpli kòm elèv k ap aprann tout lavi ak sitwayen responsab nan yon sosyete teknolojik ak mondyal.

### **Ansyen Lekòl**

Tan kap vini nan Lekòl Elemantè Charles D. Wyche, Jr se youn nan ki pwofesè ak administratè travay nan amoni kòm yon kominote aprantisaj pwofesyonèl nan selebre ansèyman ak aprantisaj timoun yo, nan limit lekòl la., Chak jou nan yon foul moun. nan fason. Pa ankouraje talan nan pwofesè yo ak elèv yo, ak onore paran yo ak anplwaye yo, kominote a prevwa ke li pral jwenn yon varyete fason yo kaptire reyalyasyon aprantisaj ki depase nòt tès sou mezi ki gen anpil risk; kòm yon rezilta, li pral baze sou gwo atant, yon sans de responsablite, siksè, ak respè nan men tout moun ki patisipe nan edikasyon elèv yo.

### **Biyografi**

Charles D. Wyche, Jr. te yon edikatè nan Lekòl Leta Miami-Dade County pou 38 ane, li te sèvi kòm yon pwofesè ak direktè lekòl la. Li te direktè lekòl segondè North Dade Junior / Senior High School ak Golden Glades Elementary School.

LEKÒL LETA MIAMI-DADE COUNTY  
LIV ENFÒMASYON INIVÈSÈL DISTRI A POU PARAN AK ELÈV

**Dr. T. Watkins, Principal**

PRE-K TEACHERS (3) / 4-YEAR / ROOM NUMBER			
Moncayo, Stephanie	37	Sayre, Barbara J.	48
Cruz, Marilyn J.	53		

KINDERGARTEN TEACHERS (5) / ROOM NUMBER			
Mestre, Ana M.	51	Alonso, Sara B.	52
Noel, Shirrey T.	44		
Norris, Kevin	49	K/1 Modified/Standard	

FIRST GRADE TEACHERS / ROOM NUMBER			
Cox, Bernice E.	42	Perez, Monica V.	41
Potter, Culvette	50		
Howard, Lashunda	74	ASD Standard	

SECOND GRADE TEACHERS ROOM NUMBER			
Glenn, Melody L.	57	McCarthy, Selena	58
Sotolongo, Vicky	60		
Lazardi, Betsy	70	2/3 Modified	
Campbell, Denice	71	Modified/Standard	

THIRD GRADE TEACHERS ROOM NUMBER			
McDonald, Bernadette	200	Reid, Teri	210
Brown, Matika	211	Walters, Joyce 3-4 ESE	208
Chambers, Jacqueline	206		
Ortiz, Mariela	61	Standard	

FOURTH GRADE TEACHERS / ROOM NUMBER			
Moran, Martha	212	Alvarez, Mercedes	203
Tumbeiro, Eida	213		
Acebo, Olga	229	4/5 Standard	
Batista, Odalys	72	4/5 Modified	

FIFTH GRADE TEACHERS / ROOM NUMBER			
Edwards, Lauossie	228	Vasquez, Miriam	244
Bruington, Robin	226	Williams, Catherine	242
Gomez, Caridad	227	Gonzalez, Edgar	243

FULL-TIME PARAPROFESSIONAL STAFF			
TBA		Ramirez, Dilenia	53
Confesor, Angela	74	TBA	
Miles, Heather	48	Bethel, Laura	49
TBA		Hanna, Rosalyn	70
Nelson, Janet	72	TBA	

**Ms. S. Medina, Assistant Principal**

RESOURCE TEACHERS / ROOM #				
Biasetti, David	240	K-2 ESE	Marsh, Karen	69
Ysidro, Matilda	05E	Reading Coach	Golden, Virginia	M.C.
Paula, Yadary	05F	Math Coach	Gonzalez, Nury	06
Saleh, Consuelo	5C	Counselor	iAttend/Outside Counsel	56

SPECIAL AREA TEACHERS / ROOM #					
Edwards, Curtis	28	Music	Medina, Maria	Art	30
Jean, Hervens	1374	Phys Ed	Gonzalez-Padron, Isela	ESOL	220
Manges, Vittoria	221	Italian	Torres, Maria	Spa.	222

INTERVENTIONIST/HOURLY INSTRUCTOR STAFF			

AFTER SCHOOL CARE STAFF			
Cuello, Maricella	46	Luquonda Dunn	46

COMMUNITY INVOLVEMENT SPECIALIST		COMMUNITY SCHOOL SPECIALIST	
Gonzalez, Zahaly	46	Ramirez, Miguel	46

OFFICE STAFF			
Ramos, Jasmin	Ofc. Assistant	Munoz, Lilliam A.	Secretary /Treasurer
Marrero, Lysaris	Ofc. Assistant		

CAFETERIA MANAGER		
Laughlin-Smith, Serafina		
CAFETERIA STAFF		
Bowers, Linda	Golden, Nicole	Taylor, Janice
Clarke, Mary	Gonzalez, maria	
Creighton, Britta	Hurns, Gina	
Dunnings, James	Silva, Liliana	

SECURITY MONITORS STAFF	
Jameson, Darlene	Joyce, Windora

CUSTODIAL STAFF	
Espana, Jose – Head Custodian	De Jesus, Olga – Lead Custodian
Gomez, Alejandro	Vargas, Carmen
Cuff, Lawrence	TBA

LEKÒL LETA MIAMI-DADE COUNTY  
LIV ENFÒMASYON INIVÈSÈL DISTRI A POU PARAN AK ELÈV

**Anchènan Lekòl**

**Lekòl Elemantè**

**Lekòl Mwayen**

**Lekòl Segondè**

Good, Joella C. Elementary

Chiles, Lawton Middle

American Senior High

Palm Springs North Elementary

Country Club Middle

Spanish Lake Elementary

Charles D. Wyche, Jr. Elementary

LEKÒL LETA MIAMI-DADE COUNTY  
LIV ENFÒMASYON INIVÈSÈL DISTRI A POU PARAN AK ELÈV

**Enfòmasyon sou Lekòl la**

- **Orè pou Klòch la Sonnen**

ORÈ	
Pre-Kindergarten, Kindergarten and 1 Grado	8:20 AM- 1:50 PM
Dezyèm jiska senkyèm ane	8:35 AM - 3:05 PM
Mèkredi TOUT elèv yo ranvwaye nan 1:50 PM	

- **Kite Lekòl Bonè**

Lage elèv bonè twouble pèfòmans akademik tout elèv e sa ka kreye sousi pou pwoteksyon ak sekirite nan lekòl la. Yo pap lage okenn elèv nan trant (30) dènye minit nan jounen lekòl la amwenske Direktè lekòl la oubyen yon moun li deziyen bay otorizasyon pou sa (egz. ijans, maladi).

- **Rive Anreta**

Elèv ki rive lekòl anreta dwe ale nan Biwo Prezans la pou yo ka resevwa yon pèmi. Lè elèv gen twòp reta sa ka lakoz yo pèdi privilèj yo, detansyon, konferans paran, e/oubyen sispansyon.

- **Règ sou Objè ki Pèdi ak sa yo Jwenn**

*Asire w ke non pitit ou a sou bous, valiz, rad, chanday, enpèrmeabl, bwat manje midi, elatriye. Anpil nan atik sa yo pèdi ak reklame chak ane. Objè pèdi yo ka reklame nan biwo a lè yo byen idantifye yo. Atik ki pa reklame yo bay òganizasyon ki nan bezwen nan fen ane lekòl la.*

- **Lè pou Ouvèti ak Fèmti Lekòl**

7:45 AM- 4:00 PM

**Dat Enpòtan**

- **Sware sou Retou Lekòl – Jounen Vizit**

Nivo Lekòl	Peryòd Opòtinite	Dat Lekòl
Lekòl Elemantè/Sant K8	20 – 23 Septanm 2021	
Lekòl Mwayen/Sant K8	8 – 9, 13 – 14, Septanm 2021	
Lekòl Segondè	27 – 30 Septanm 2021	
Sant Espesyal	27 – 30 Septanm 2021	

LEKÒL LETA MIAMI-DADE COUNTY  
LIV ENFÒMASYON INIVÈSÈL DISTRI A POU PARAN AK ELÈV

• **Rapò Pwovizwa sou Pwogrè ak Distribisyon Kanè**

Peryòd Nòt	Distribisyon Rapò Pwovizwa sou Pwogrè	Distribisyon Kanè
1	9/24/2021	11/12/2021
2	12/3/2021	2/4/2022
3	2/18/2022	4/14/2022
4	5/6/2022	6/24/2022

**Pwogrè Akademik – “Student Progression Plan (SPP)” (Plan Pwogresyon Elèv), Règ Komisyon Konsèy Konsèy Lekòl 5410**

Ofri gid pou pwofesè, lekòl ak administratè distri, paran ak lòt moun ki gen enterè nan kominote a konsènan kondisyon ak pwosedi pou elèv ka pwogrese soti nan yon ane eskolè rive nan pwochen ane eskolè a, jadendanfan jiska 12èm ane eskolè ak edikasyon pou adilt. Enfòmasyon nou prezante nan dokiman sa a soti nan kondisyon ki nan Lwa Florid, Komisyon Edikasyon Eta a, ak Règleman Komisyon Konsèy Lekòl Miami-Dade County etabli.

**Pwogram Swen Avan/Après Lekòl ak Pwogram Anrichisman Après Lekòl nan Lekòl Mwayen**

Pou paran ki ap konsidere retounen travay e/oubyen ki ap travay kounye a, genyen 224 pwogram Swen Avan e Après Lekòl ki ap sèvi elèv Lekòl Elemantè ak Sant K-8 yo ansanm ak 62 pwogram Anrichisman Après Lekòl nan Lekòl Mwayen yo ki ap ede elèv lekòl mwayen avèk devwa yo atravè distri Lekòl Miami-Dade County. Chak nan pwogram sa yo gen ladan pwofesè sètifye, manadjè pwogram eta a sètifye, oubyen lidè aktivite eta a sètifye, yo tout prepare pou anrichi e elaji eksperyans apre lekòl pou elèv y ap sèvi yo.

Ane sa a, “Miami-Dade County Public Schools (M-DCPS)” (Lekòl Leta Miami-Dade County) ap ofri 286 pwogram “After School” (Après Lekòl) nan jou lekòl. Nou ap ofri pwogram swen avan lekòl si li nesèsè.

Nou ap ofri pwogram swen après lekòl yo, kòmanse nan lè lekòl lage, jiska 6:00 diswa.

Pwogram swen avan lekòl yo kòmanse apeprè inèdtan avan lekòl kòmanse. Kan Ete yo fonksyone a 7:00 dimaten jiska 6:00 diswa. Paran yo ta dwe tcheke avèk lekòl pitit yo pou lè espesifik pwogram yo kòmanse.

Tout pwogram swen après lekòl yo ofri aktivite ki planifye, ki gen ladan asistans ak devwa, jwèt timoun yo ka jwe anndan ak deyò, ar ak atizana, moman pou pran yon tigoute, ak yon varyete aktivite rekreyatif. Anpil pwogram ofri leson patikilye nan lekti ak matematik, aktivite STEM, mizik, laboratwa òdinatè, seramik, echèk, ar dramatik ak lòt klas ki fèt pou ofri patisipan yo yon varyete eksperyans edikasyonèl anrichisan. Pwogram swen anvan lekòl yo ofri elèv yo aktivite ki sipèvize e trankil.

Pri pwogram swen après lekòl pou Lekòl Elemantè ak Sant K-8 se \$40 pa semèn; pri pwogram

LEKÒL LETA MIAMI-DADE COUNTY  
LIV ENFÒMASYON INIVÈSÈL DISTRI A POU PARAN AK ELÈV

Anrichisman aprè lekòl pou Lekòl Mwayen se \$40 pa semèn; pri pwogram swen anvan lekòl se \$20 pa semèn e pri Kan Ete a se \$100 pa semèn. Se youn nan sèt founisè sa yo ki ap aplike pwogram yo:

- Lekòl Leta Miami-Dade County – Se Direktè lekòl la ki opere Pwogram Anvan-Aprè Lekòl
- “Young Men’s Christian Association (YMCA)” (Asosyasyon Jèn Gason Kretyen)
- “Young Women’s Christian Association (YWCA)” (Asosyasyon Jèn Fi Kretyèn)
- “Family Christian Association of America (FCAA)” (Asosyasyon Fanmi Kretyen Ozetazini)
- “Sunshine After-School Child Care (SASCC)” (Swen pou Timoun Aprè Lekòl nan Florid)
- “South Florida After-School All Stars (SFASAS)” (Pwogram Aprè Lekòl “All Stars” nan Sid Florid)

**“Bring Your Own Device (BYOD)” (Pwote Pwòp Aparèy Ou)**

Pote Pwòp Aparèy Ou pèmèt elèv, paran, anplwaye ak vizitè entegre itilizasyon aparèy teknoloji nan lè yo espesifye pandan jounen enstriksyonèl la pou amelyore eksperyans aprantisaj la. Egzanp kalite teknoloji yo ka itilize se laptòp/tablet ‘Windows’/laptop, laptop ‘Mac’, tablet ‘Android’, ak ‘iPad’.

**Prevansyon kont Nuizans**

Lekòl Leta Miami-Dade County pran angajman pou bay yon anviwònman aprantisaj san danje pou tout elèv e se pou sa nou pran kèlkeswa akizasyon entimidasyon/arasman an oserye. Si ou gen enkyetid sou entimidasyon oswa arasman, kontakte pwofesè pitit ou a imedyatman. Ou ka rapòte enkyetid ou oralman ak/oswa ranpli [Fòm Rapò Entimidasyon ak Arasman an](#). Si pwoblèm nan pèsiste, enfòmè direktè lekòl la. Ou kapab kontakte tou Liy Dirèk Asistans kont Entimidasyon/Arasman an. Se anplwaye Divizyon Sèvis Elèv nan biwo distri a ki jere liy sa a. Rele yo nan nimewo 305-995-CARE (2273). Liy asistans la louvri lendi rive vandredi soti 7:30 dimaten rive 4:30 nan aprèmidi. Ou ka rapòte enfòmasyon sa a yon fason anonim, san ou pa bay non ou. Gen lòt enfòmasyon konsènan entimidasyon ak arasman ki disponib sou [sit entènèt](#) Sèvis Elèv la.

**Klinik**

Klinik la sitiye nan biwo a

**Fèmti Lekòl**

Fèmti lekòl ann ijans pou kèlkeswa koz la, tankou move tan oubyen nan ka kote sekirite moun kapab an danje, dwe fèt selon diskresyon Sipèentandan Lekòl yo sèlman.

**Pwogram Lekòl Kominotè**

Pwogram Lekòl Kominotè a ofri yon opotinite pou sistèm lekòl leta a detèmine bezwen kominote a e ofri yon machasuiv pou satisfè bezwen sa yo. Kourikoulòm Pwogram Lekòl Kominotè a laj e li divèsifye menm jan avèk kominote l ap sèvi a. Lekòl kominotè yo ofri pwogram ki resevwa finansman nan frè, ekolaj, sibvansyon, ak donasyon, sou sit lekòl kominotè yo, nan sant pou adilt yo, nan pwogram satelit yo, e andeyò kanpous yo, sou etablisman lekòl ki pa lekòl leta atravè Miami-Dade County.

LEKÒL LETA MIAMI-DADE COUNTY  
LIV ENFÒMASYON INIVÈSÈL DISTRI A POU PARAN AK ELÈV

Chak nan 39 Sant Edikasyon Kominotè yo ofri klas pou moun nan tout laj, nivo ladrès ak kapasite langaj. Elèv k ap enskri nan klas lang oubyen odinatè gen opotinite pou amelyore ladrès travay yo bezwen pou satisfè egzijans mond la ap fè yo jodi a. Chak ane, plizyè milye moun pwofite opotinite rekreyasyonèl e edikasyonèl sa yo, e si yon moun oubyen yon gwoup vle resevwa yon nouvo ladrès espesifik, Lekòl Leta Miami-Dade County ka travay pou kreye yon klas ki reponn ak bezwen tout kalite enterè.

Pou plis enfòmasyon espesifik konsènan pwogram Lekòl Kominotè ak Pwogram Swen Avan e Aprè Lekòl oubyen Pwogram Anrichisman Aprè Lekòl nan Lekòl Mwayen nan Lekòl Leta Miami-Dade County, silvouplè ale sou sit nou an nan [www.dadecommunityschools.net](http://www.dadecommunityschools.net) oubyen silvouplè rele Mesye Victor Ferrante, Direktè Egzekitif nan 305-817-0014.

### **Pwogram Sèvis Konplè pou Elèv yo**

Divizyon Sèvis Elèv la opere pwogram Sèvis Konplè pou Elèv la, ki sèvi elèv depi klas matènèl rive nan granmoun. Atravè efò kolaborasyon avèk òganizasyon kominotè yo, nou adrese bezwen akademik, pèsònèl/sosyal ak devlopman karyè elèv yo atravè yon apwòch ekip. Yon ekip espesyalis entegre ki resevwa fòmasyon pwofesyonèl nan sèvis elèv ap bay elèv yo sèvis dirèk. Sèvis sa yo konsantre sou kraze baryè sosyal ak emosyonèl ki anpeche siksè akademik elèv yo epi prepare elèv yo pou yo pare pou kolèj ak karyè.

Pwogram Sèvis Konplè pou Elèv la sipòte siksè elèv yo avèk prevansyon kont kriz, sèvis entèvansyon ak repons ki efikas. Pou plis enfòmasyon, tanpri kontakte Martha Z. Harris, Direktris Egzekitif, Divizyon Sèvis Elèv, nan 305-995-7338.

### **Diskriminasyon/Arasman**

Komisyon Konsèy Lekòl la gen yon entèdiksyon kont diskriminasyon ak arasman sou baz laj, kondisyon sitwayènte, koulè, andikap, orijin etnik oubyen nasyonal, "Family Medical Leave Act (FMLA)" (Ako sou Konje Medikal pou Fanmi), sèk fi/gason, idantifikasyon seksyèl, enfòmasyon jenetik, preferans lengwistik, kondisyon marital, opinyon politik, gwosès, ras, relijyon, vanjans, arasman seksyèl, oryantasyon seksyèl, kondisyon sosyal ak familyal, ak nenpòt lòt baz lalwa entèdi. Nou ankouraje elèv pou rapòte tousuit ensidan konduit diskriminatwa oubyen arasman bay direktè lekòl yo oubyen "Office of Civil Rights Compliance (CRC)" (Biwo Konfòmite avèk Dwa Sivil) la pou yo ka adrese konduit la anvan li vin pi grav, jeneralize, e pèsistan. Pou plis enfòmasyon, kontakte 'CRS' nan nimewo (305) 995-1580 oswa vizite <http://hrdadeschools.net/civilrights>. Komisyon Konsèy Lekòl la adopte tou yon règ kont Nuizans ak Arasman avèk Nuizans lwa eta a defini kòm sistematikman e kwonikman lakoz doulè fizik oubyen detrès sikolojik sou yon elèv oubyen plis. Ou ta dwe rapòte plent sou nuizans bay direktè lekòl la pi vit posib.

### **Lage Lekòl**

- ***Bisiklèt/Skateboard'***  
No se pèmèt patines, patinetas, ni biciletas en el plantel escolar.
- **Lage Lekòl Lè Gen Lapli**  
Los etidyan yo dwe genyen yon enpèmeyab / poncho disponib pou itilize nan jou pluvya yo. Instruya a su hijo sobre los procedimientos que debe seguir en los días de lluvia a la



LEKÒL LETA MIAMI-DADE COUNTY  
LIV ENFÒMASYON INIVÈSÈL DISTRI A POU PARAN AK ELÈV

hora de salida. Los etidyan ke yo te vwayaje nan otobis la al nan patyo Edikasyon Fizik pou espere jiskaske yo rele monitè sekirite a. Sipèvizè maestro a ap akonpaye al etidyan jiskaske otobis deziyen an. La recogida de los padres se llevará a cabo como un día de salida regular.

- **Depoze/Vin Chèche Elèv**

Elèv yo dwe kite teren lekòl la imedyatman apre lekòl lage. Paran yo ki mache nan lekòl yo ranmase elèv yo ta dwe rete tann nan zòn nan sòti deziyen pou mache paran yo. Elèv ki ranmase nan machin antre nan 195th Drive epi avize pèsonèl lekòl yo deziyen ke yo pral rele elèv la pou yo mache nan machin lan.

### **Lage Lekòl Bonè**

An ka paran ki divòse oubyen separe, paran ki enskri elèv la ap endike sou Fòm Done Ijans Elèv la moun yo ka remèt timoun nan pandan jounen lekòl la.

### **EESAC**

“Educational Excellence Advisory Council (EESAC)” (Konsèy Konsiltatif Lekòl pou Ekselans nan Edikasyon) se sèl kò ki responsab pou pran desizyon final nan lekòl la ki gen rapò ak aplikasyon eleman Plan Amelyorasyon Lekòl la. Fonksyon EESAC se rasanble tout moun ki gen enterè nan kominote a e enplike yo nan yon wòl otantik nan desizyon ki afekte ansèyman ak aplikasyon pwogram yo. Rankont Komite Konsèy Konsiltatif Lekòl pou Ekselans nan Edikasyon (EESACs) ak lòt reyinyon komite konsiltatif lekòl la disponib nan [Ányè Kalandriye Reyinyon Lekòl Leta Miami-Dade County](#).

### **Asansè lekòl la**

Se pou moun ki andikape oubyen blese e ki pa ka itilize eskalye.

### **Enfòmasyon sou Kontak Ijans**

Yo distribye Fòm pou Enfòmasyon Ijans Elèv pandan premye semèn lekòl la. Yo mande pou elèv yo pote fòm yo lakay yo e bay paran oubyen gadyen yo. Yo dwe ranpli fòm nan avèk atansyon e remèt li nan lekòl la. Enfòmasyon ki sou Fòm Enfòmasyon Ijans Elèv la ap pèmèt anplwaye lekòl yo kontakte paran/gadyen an imedyatman an ka gen yon ijans. Paran/Gadyen an (yo) ki bay nimewo telefòn pòtab yo ap resevwa mesaj tèks an ka yon ijans. Lekòl la ka sèlman remèt elèv yo bay moun ki sou fòm nan aprè yo prezante yon idantifikasyon ak foto. Okenn moun andeyò anplwaye lekòl la ap gen aksè a enfòmasyon yo soumèt la. Nenpòt paran ki divòse oubyen separe ki ap konteste enfòmasyon ki nan Fòm Enfòmasyon Ijans Elèv ka cheche asistans nan tribunal ki jere divòs, separasyon, oubyen zafè ki gen pou wè ak swen legal pou oblije paran ki enskri timoun nan revize enfòmasyon an.

### **Pwomnad**

Se direktè lekòl la ak Sipèentandan Rejyon an ki dwe apwouve tout pwomnad yo. Pou yon elèv patisipe nan pwomnad, yo mande pou li prezante pwofesè li yon fòm pwomnad espesyal paran/gadyen an siyen alavans. Distri a kontinye ap suiv konsèy sou sante ak sekirite pandemi an, tankou COVID-19, nan men otorite/ekspè sante lokal yo, Sant pou Kontwòl ak Prevansyon Maladi (CDC) ak Depatman Edikasyon Florid. Apwobasyon pou vwayaj deyò peyi a/eta a ka depann de direktiv sa yo.

LEKÒL LETA MIAMI-DADE COUNTY  
LIV ENFÒMASYON INIVÈSÈL DISTRI A POU PARAN AK ELÈV

**Devwa**

Nou ankouraje direktè lekòl yo pou yo travay avèk pwofesè yo pou enpleman machasiv ki nan Homework Policy 2330. Nou mande pwofesè yo pou yo ofri elèv devwa ratrapaj lè yo gen yon absans ki eskize; sepandan, se responsablite elèv la pou l mande pwofesè li devwa yo.

- **Plan Devwa**

<b>Grado</b>	<b>FRECUENCIA</b>	<b>TIEMPO TOTAL (Todas las materias combinadas)</b>
K-1	Senk jou nan yon semèn	30 minutos
2-3	Senk jou nan yon semèn	45 minutos
4-5	Senk jou nan yon semèn	60 minutos

**Sipò pou Elèv LGBTQ**

Komisyon Konsèy Lekòl Miami-Dade County adopte règleman global kont diskriminasyon ak entimidasyon ki mande pou yo trete tout elèv avèk respè, kèlkeswa karakteristik patikilye yo kapab genyen, tankou oryantasyon seksyèl oswa idantite seksyèl. Chak elèv gen dwa pou yo aprann nan yon anviwònman lekòl ki gen sekirite e ki toleran, e lekòl yo gen responsablite pou yo bay yon anviwònman ki san danje epi ki pa diskriminatwa pou tout elèv, ki gen ladan elèv ki “Transgender” (Chanje Idantite Sèksyèl) ak sa ki pa konfòme yo ak idantite fi/gason. M-DCPS etabli rezo ‘Students Allies for Equity (SAFE)’ ak ofisye lyezon nan chak lekòl ki resevwa fòmasyon pou asire tout elèv gen menm kalite aksè nan tout aspè nan aktivite lekòl yo nan fason pou prezève ak pwoteje diyite yo. Ou ka jwenn resous rezo SAFE ki disponib pou elèv, edikatè, paran, ak fanmi yo nan <http://studentservices.dadeschools.net/#!/fullWidth/3675>

**Anviwònman nan Moman Repa**

Moman repa midi nan lekòl dwe yon opòtinite pou ankouraje fason pou moun viv ansante, pwomote sosyalizasyon ki pral afekte konpòtman byen bonè.

Depatman Manje ak Nitrisyon sèvi repa nourisan chak jou. Silvouplè vizite [nutrition.dadeschools.net](http://nutrition.dadeschools.net) pou detay sou meni, pwogram ak sèvis.

- **Repa Gratis pou Elèv**  
Tout Elèv M-DCPS ap resevwa dejne ak manje midi gratis pou ane lekòl 2021-2022 a.
- **Aplikasyon pou Repa Gratis/Nan Pri Redui**  
Pandan tout elèv ap resevwa manje gratis pou ane lekòl 2021-2022 a, aplikasyon pou pwogram “Free/Reduced Price Meal” (Repa Gratis/Pri redui a) toujou disponib pou fwaye

LEKÒL LETA MIAMI-DADE COUNTY  
LIV ENFÒMASYON INIVÈSÈL DISTRI A POU PARAN AK ELÈV

yo ranpli paske gen lòt benefis ki ka afilye avèk sitiwayon sètifikasyon pwogram Repa Gratis/Pri Redui a. Nou ankouraje paran nouvo elèv yo ak moun ki gen chanjman nan revni ane pase a pou yo ranpli yon aplikasyon sou entènèt sou sit entènèt "Department of Food and Nutrition" (Depatman Manje ak Nitrisyon) nan <https://freeandreducedmealapp.dadeschools.net>. Nou ap afiche yon feyè pwogram manje lekòl la pou enfòmasyon sou enfòmasyon konsènan pwogram manje a sou sit entènèt lekòl la.

- **Pri Manje yo**

Dejne	Repa Midi nan Lekòl
Gratis pou Tout Elèv	Gratis pou Tout Elèv
Adilt \$ 2.00	Adilt \$3.00

- **Alèji ak Pistach/Lekòl ki San Pistach**

Paran/Gadyen dwe enfòmasyon direktè lekòl la sou kèlkeswa alèji oubyen lòt kondisyon medikal pitit yo genyen e mande fòm ki apwopriye a pou yo ranpli.

### Sèvis Sante Mantal

Lekòl Leta Miami-Dade County etabli Depatman Sante Mantal la pou asire kowòdinasyon resous ak sèvis kominotè yo ak pou sipòte bezwen espesifik elèv pou sante mantal. Pwogram an plas yo bay inisyativ prevansyon e tou sèvis pou elèv avèk difikilte sante mantal ki te deja egziste. Pou asistans kontakte lekòl pitit ou a, Liy asistans paran nan (305) 995-7100 oubyen vizite <http://www.mentalhealthservices.dadeschools.net>.

### Bilten Nouvèl (as applicable)

### Pake Enfòmasyon pou Paran

Vizite <http://toolkit.dadeschools.net> pou enfòmasyon sou retou lekòl. Silvouplè note, pou ouvèti ane lekòl 2021-2022 la, sit la pral dirije w nan <http://reopening.dadeschools.net> pou enfòmasyon ki pi ajou yo.

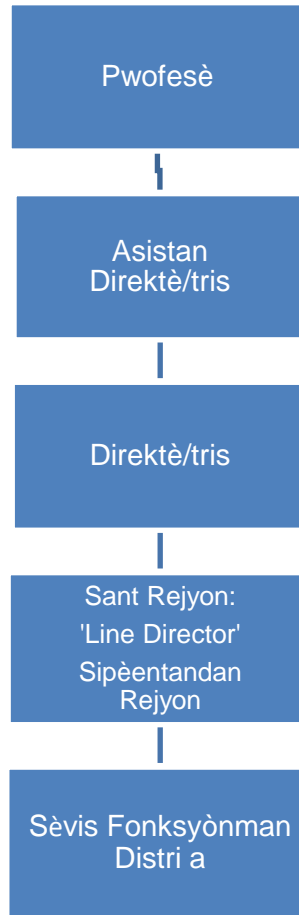
### Pwogram Jadendanfan

M-DCPS ofri yon varyete pwogram klas matènèl atravè Distri a. Paran ta dwe kontakte lekòl katye yo pou opsyon ki disponib pou elèv klas matènèl. Pou enfòmasyon adisyonèl sou 'VPK' oubyen 'Head Start/Early Head Start', parents ka kontakte "Department of Early Childhood Programs" (Depatman Pwogram Timoun Anbazaj) nan 305-995-7632. Pou enfòmasyon sou Pwogram 'Pre-K ESE', paran ta dwe kontakte 305-271-5701. Paran ka jwenn aksè sou enfòmasyon tou nan [earlychildhood.dadeschools.net](http://earlychildhood.dadeschools.net).

### Pwotokòl pou Adrese Sousi Paran Genyen

Paran ka adrese plent oubyen enkyetid yo jeneralman genyen bay administrasyon lekòl la, ki ka suivi ak revizyon depatman Rejyon ak Distri ki apwopriye. Pou kesyon ki konsènan yon pwofesè oubyen yon klas, paran/gadyen ka adrese enkyetid yo bay moun ki ap suiv yo dapre lòd anba a.

LEKÒL LETA MIAMI-DADE COUNTY  
LIV ENFÒMASYON INIVÈSÈL DISTRI A POU PARAN AK ELÈV



### **Kolaborasyon Piblik-Prive**

Ou ta dwe dirije demand pou pèsonèl enstriksyonèl prive pou kolabore avèk pèsonèl enstriksyonèl leta nan anviwònman edikasyonèl la bay Direktè pou aplikasyon pwosedi Distri yo.

### **Rekreyasyon**

Rekreyasyon se moman ki sipèvize, ki pa estriktire pou timoun jwe, kote timoun yo ka fè chwa, devlope règ pou jwe e degaje enèji ak estrès. Rekreyasyon fèt deyò lè kondisyon tan an pèmèt sa. Lè gen move tan, yo fè aktivite rekreyasyon ki apwopriye anndan.

Lekòl yo dwe bay omwen 100 minit rekreyasyon ki sipèvize, an sekirite, pou timoun jwe libreman chak semèn pou elèv jadendanfan jiska 5èm ane eskolè, donk dwe genyen omwen 20 minit pou timoun jwe libreman chak jou.

### **Pwoteksyon ak Sekirite**

- ***Plan Fonksyònman pou Ijans***

Sekirite elèv ak anplwaye se premye sousi nou nan Sistèm “Miami-Dade County Public Schools (M-DCPS)” (Lekòl Leta Miami-Dade County). Nou te kreye “Emergency Operations Plan (EOP)” (Plan Fonksyònman pou Ijans) pou ofri pèsonèl lekòl ladrès nesèsè ak konesans yo bezwen pou yo ka dirije ansanm ak pou reponn ak ensidan kritik oubyen lòt ijans ki gen rapò ak sekirite, ki ka rive nan lekòl/kominote nou yo. Tout lekòl

LEKÒL LETA MIAMI-DADE COUNTY  
LIV ENFÒMASYON INIVÈSÈL DISTRI A POU PARAN AK ELÈV

genyen plan yon andwa espesifik pou yo adrese tout kalite ensidan kritik. Plan sa yo adrese bezwen endividyèl lekòl la, e ofri machasuv pou planifye metòd kominikasyon avèk anplwaye, elèv, paran/gadyen, e medya a pandan yon ensidan kritik oubyen yon ijans. Pami kèk nan pwosedi pou aksyon pwotektif gen similasyon an ka ijans (moun ki ap tire, otaj, ak similasyon an ka bonm), evakye elèv/anplwaye nan bilding nan(yo), Evakye moun ki gen yon andikap e si sa nesèsè relocalize elèv/anplwaye ki soti nan kanpous la, pwosedi “lockdown” (fèmti lekòl) e kenbe/lage elèv pandan ijans lekòl e kominotè yo. Men kèk konsèy enpòtan pou paran/gadyen sonje pandan yon Ensidan Kritik:

- Rete kalm;
- Suiv medya a pou dènye enfòmasyon ak mesaj ofisyèl ki soti nan M-DCPS;
- Pa anvayi lekòl la ak apèl telefònik; e
- Si lekòl la bloke aksè nan lekòl la, rete tann jiskaske yo ouvri anvan ou ale nan lekòl la.

Tout administratè lekòl, Sipèentandan/Direktè Sant Rejyon e tout ofisye Polis MDSPD resevwa bonjan fòmasyon nan lekòl EOP a e yo prepare pou reponn imedyatman pandan yon ensidan kritik oubyen sityasyon ijans pou bay tout timoun sekirite.

Sistèm Repotaj Anonim ‘BeSafe’ (Insert Flyer)

[http://hoover.dadeschools.net/portable\\_doc/68128\\_Be\\_Safe\\_Anonymous\\_Reporting\\_System\\_Flyer.pdf](http://hoover.dadeschools.net/portable_doc/68128_Be_Safe_Anonymous_Reporting_System_Flyer.pdf)

- **Similasyon an Ka Dife**

Ap gen dis similasyon pou pratike an ka dife dapre Règ ak Pwosedi Ijans Lekòl Leta Miami-Dade County. Lè son klòch ijans la sonnen, elèv dwe kite tout sa yo ap fè pou yo suiv enstriksyon pwofesè a. Elèv yo dwe soti nan bilding nan tousuit nan wout yo di yo fè a. Nenpòt elèv ki nan koulwa a oubyen nan twalèt la dwe ale nan pòt sòti ki pi pre a lè son ijans la sonnen e chèche jwenn pwofesè a. Elèv, pwofesè ak anplwaye dwe rete deyò bilding nan jiskaske yo bay pèmisyon pou re-rantre nan lekòl la.

- **Similasyon an Ka Ijans**

Ap gen venteyen similasyon an ka ijans, ki gen ladan similasyon an ka yon moun ap tire ak yon sityasyon otaj oubyen similasyon menas bonm, pral fèt pandan ane lekòl la dapre Pwojè Lwa Sena Florid 7026, moun konnen tou tankou “Marjory Stoneman Douglas High School Public Safety Act” (Akò Sekirite Lekòl Leta Segondè Marjory Stoneman Douglas). Yon lòt similasyon an ka yon moun ap tire pral fèt anndan 30 jou ouvèti lekòl yo. Tout similasyon an ka ijans ap fè ann akò avèk repons ki apwopriye ak repons sityasyon jan yo define li nan EOP e ap gen ladan pwosedi ki apwopriye ak devlopman e laj.

- **Pwosedi sou Fèmti Lekòl**

Nou itilize fèmti lekòl an repons a yon menas imedya pou elèv ak anplwaye. Nou fèmen lekòl avèk siksè an repons a aktivite lapolis toupre yon etablisman kote vòlè ame ka antre nan yon lekòl. Elèv, pwofesè ak anplwaye pral an konfòmite avèk tout pwosedi ki nan Plan Repons Ensidan Kritik Lekòl Leta Miami-Dade la e rete fèmen jiskaske yon administratè e/oubyen enstans ki ranfòse lalwa bay yon anons “Pa Gen Danje”.

- **Evalyasyon Menas**

“Miami-Dade County Public Schools (M-DCPS)” (Lekòl Leta Miami-Dade County) gen yon kantite pwosedi ki apwouve pou evalye menas. Yon evalyasyon menas se yon apwòch rezolisyon pwoblèm pou anpeche vyolans e entèvansyon avèk elèv ki menase vyolans nan

LEKÒL LETA MIAMI-DADE COUNTY  
LIV ENFÒMASYON INIVÈSÈL DISTRI A POU PARAN AK ELÈV

yon fason kèlkonk. Lè yon administratè lekòl oubyen moun li deziyen an detèmine li konnen yon elèv poze yon menas vyolans oubyen yon danje fizik pou li oubyen lòt moun, li ap notifye yon “Threat Assessment Team (TAT)” (Ekip Evalyasyon Menas) e y ap reyini pou detèmine meyè plan aksyon. Manm otorize TAT ka jwenn dosye ki bay enfòmasyon sou istwa kriminel, si li aplikab. Yo pral transfere elèv yo detèmine ki an risk pou danje bay sèvis sante mantal. Pwosedi evalyasyon menas ak disiplinè se de (2) pwosesis separe. Kèlkeswa fason yo detèmine yon menas, li ap pase, li sibstansyèlman grav, oubyen li trè sibstansyèlman grav, yo ap suiv pwosedi disiplinè ki apwopriye dapre Kòd Konduit Elèv la.

- **Vizite**

Akoz regilasyon legal, yo pa pèmèt elèv gen vizite ki antre lekòl ak yo nan kèlkeswa moman an. Nou toujou kontan wè paran/gadyen yo e nou toujou ka fè aranjman avèk direktè a pou yo vizite lekòl la. Ou dwe fè demand lan 24 èdtan alavans pou vizite salklas. Vizite yo dwe bay sekirite a non yo nan antre prensipal la, anrejistre non yo, bay yon pyès idantifikasyon ak foto, epi ale nan direksyon an pou enskri. Nou ap konsidere kèlkeswa moun ki pa suiv machasuiv sa yo kòm yon moun ki depase limit li e yo ka arete li.

### **Aktivite/Klib Lekòl**

Tout Aktivite Lekòl, klib, ak òganizasyon dwe jwenn apwobasyon direktè a e yo dwe konfòme yo ak règ distri 5845 – Aktivite Elèv, 5830 – Elèv k ap Kolekte Lajan ak 9211 – Òganizasyon Paran, ‘Booster Clubs,’ ak Lòt Aktivite Kolekte Lajan.

- **Klib**

Elèv Lekòl Leta Miami-Dade County ka patisipe nan yon gran varyete aktivite, ki gen ladan konsil elèv, klib ki baze sou matyè y ap etidye, “honor societies” (sosyete onè) sèvis klib, piblikasyon lekòl ak aktivite nan klas. Klib lekòl la patwone ka gen rapò ak kourikoulòm nan oubyen yo ka pa gen rapò ak kourikoulòm nan.

Klib ki gen rapò ak kourikoulòm yo se gwoup elèv kote bi yo se yon pwolonjman aktivite ak objektif yo nan sèten matyè ki nan kourikoulòm lekòl la. Kontrèman ak klib sa yo, klib ki pa gen rapò ak kourikoulòm yo se gwoup elèv ki vize yon enterè espesyal e yo pa gen rapò dirèk ak kourikoulòm nan. Reyinyon klib ki andeyò kourikoulòm nan ka fèt sèlman lè pa gen ansèyman, swa anvan oubyen aprè lekòl.

### **Pwosesis Foto Klas nan Lekòl**

Anplwaye lekòl la pap kolekte lajan ankò pou aktivite foto klas lekòl yo. Se fotograf la e/oubyen anplwaye li k ap kolekte lajan yo.

Anplwaye, paran, volontè, oubyen yon manm òganizasyon ki afilye ak lekòl la tankou PTA pa dwe janm jere lajan foto klas yo.

### **Transpò Lekòl**

Lekòl Leta Miami-Dade County pral transpòte pou plis pase 45,000 elèv pa jou pou ane lekòl sa a, l ap itilize yon flòt 999 otobis sou prèske 861 wout otobis lekòl. Nou bay sèvis transpò pou elèv ki abite nan yon distans plis pase de (2) “miles” (3.22 km) parapò ak lekòl yo asiyen yo a, e pou elèv ki gen bezwen espesyal nan kèk ka.

Anvan lekòl ouvri, paran/gadyen tout elèv ki elijib pou transpò otobis pral resevwa yon kat postal ki soti nan Distri a ki ap idantifye estasyon ak lè otobis la pral pase pou pran e depoze

LEKÒL LETA MIAMI-DADE COUNTY  
LIV ENFÒMASYON INIVÈSÈL DISTRI A POU PARAN AK ELÈV

elèv. Nou ap poste enfòmasyon konsènan otobis elèv yo sou Pòtal Paran an tou nan [www.dadeschools.net](http://www.dadeschools.net). Nou ap renouvle enfòmasyon ki sou [Pòtal Paran](#) an chak swa. Nou ankouraje paran/gadyen pou yo tcheke Pòtal Paran an pandan tout ane lekòl la pou yo ka gen enfòmasyon ki pi resan konsènan otobis pitit yo ap gen pou yo pran.

Paran ki enterese konnen si pitit yo elijib pou transpò ta dwe kontakte lekòl pitit yo pou enfòmasyon.

### **Edikasyon Espesyal/Seksyon 504**

Komisyon Konsèy Lekòl Miami-Dade County asire yo idantifye, evalye e bay tout elèv yo sispèk ki gen yon andikap enstriksyon ak sevis ki apwopriye, ki fèt espesyalman pou yo, si yo detèmine elèv la satisfè kritè elijibilite eta e paran/gadyen an bay konsantman li pou yon plasman inisyèl.

Elèv ki pa elijib pou enstriksyon yo fè espesyalman ak sèvis apwopriye dapre kategori elijibilite eta yo men gen yon andikap ki sibstansyèlman afekte yon gwo pati nan aktivite lavi ka elijib pou akomodasyon dapre Seksyon 504 Akò Reyabilitasyon 1973 la.

Kòm paran/gadyen yon timoun ki gen andikap, ou se yon manm ki trè enpòtan nan ekip ki ap planifye edikasyon pitit ou. Rete enfòm e patisipe. Si ou gen nenpòt kesyon, silvouplè kontakte lekòl pitit ou a. Anplwaye nan departman edikasyon espesyal ak lekòl pitit ou a ansanm ak moun ki la pou sèvi pitit ou a ap ede w jwenn repons pou kesyon ou. Ou ka jwenn plis enfòmasyon tou nan <http://ese.dadeschools.net/>.

### **Dosye Elèv**

[“The Family Educational Rights and Privacy Act \(FERPA\)”](#) (Akò sou Vi Prive ak Dwa Edikasyonèl Fanmi) ansanm ak Lwa Florid dosye Edikasyon ak pwotesyon enfòmasyon ki idantifye yon elèv pèsònèlman. Dapre lwa sa yo, san konsantman paran, gadyen oubyen elèv ki elijib la alavans, yo pa gen dwa bay dosye yon elèv, eksepte sa ki ann akò avèk pwovizyon yo mete nan lwa nou site anwo yo. Lalwa bay sèten eksepsyon pou demand konsantman alavans pou yo bay dosye elèv yo, ki gen ladan, men ki pa limite ak, ofisyèl lekòl yo ki gen yon enterè edikasyonèl valab ak lòd legal pou konparèt devan tribinal avèk avi alavans pou bibliye. Yo bay paran ak elèv elijib dwa pou konteste egzaktitid dosye edikasyonèl yo ann akò avèk pwosedi yo define nan [Règ Komisyon Konsèy Lekòl 8330](#).

Chak lekòl dwe bay paran, gadyen oubyen elèv ki elijib yon avi anyèl alekri sou dwa yo genyen pou enspekte e revize dosye elèv yo. Yon fwa elèv la gen 18 an oubyen li ale nan yon enstitisyon edikasyon apre lekòl segondè, se elèv la sèlman ki bezwen bay konsantman li, amwenske elèv la kalifye kòm yon depandan dapre lalwa.

### **Sant pou Siksè Elèv**

Sant pou Siksè Elèv yo ofri yon anviwònman edikasyonèl e ki gen sekirite pou elèv (laj 11 ane e plis) yo refere ba yo ki vyole Règleman Siy Konpòtman Elèv yo Nivo III-IV e (avèk apwobasyon Rejyon an) vyolasyon Nivo II abityèl nan Règleman pou Konduit Elèv la.

### **Akademi Paran An**

Lekòl Leta Miami-Dade County te kreye Akademi Paran an pou konble eka ant lakay ak lekòl nan konekte paran ak resous ak enfòmasyon valab, ki reponn kesyon sou sijè ki enpakte lavi timoun, tankou ede timoun aprann, ladrès pou jwe wòl paran, jesyon finans, ak sante e byennèt.

LEKÒL LETA MIAMI-DADE COUNTY  
LIV ENFÒMASYON INIVÈSÈL DISTRI A POU PARAN AK ELÈV

Akademi Paran An sipòte paran nan vin pi aktif nan edikasyon pitit yo e responsabilize yo nan ba yo mwayen pou yo etabli e akonpli objektif pou tèt yo nan pousuiv edikasyon siperyè e avanse nan karyè yo nan ofri yo atelye gratis, pandan tout ane a, klas ak aktivite nan lekòl yo, bibliyotèk, plas piblik, kolèj, biznis prive ak sant nan katye yo atravè konte a.

Paran ka patisipe nan atelye ak klas ki adrese bezwen yo e ki pa lwen kay yo ak kote y ap travay. Evènman ki ap vini yo ak atelye yo ofri yo sou sit entènèt Akademi Paran An nan [parentacademymiami.com](http://parentacademymiami.com). Pou plis enfòmasyon, silvoulè rele Akademi Paran An nan 305-995-2680 oubyen Depatman Sèvis Sipò Fanmi An nan 305-271-8257.

### Verifikasyon Adrès

Si paran pa bay verifikasyon oubyen si sa yo bay la pa akseptab, Sipèentandan an ka verifeye adrès elèv la.

Nenpòt moun ki volontèman fè yon fo deklarasyon alekri avèk entansyon pou twonpe yon sèvitè piblik nan egzèsis fonksyon ofisyèl li, moun sa a koupab yon enfraksyon dezyèm degre anba [F.S. 837.06](#). Anplis, nenpòt moun ki volontèman fè yon fo deklarasyon yo rive verifeye, moun sa a koupab mansonj devan lalwa, yon krim grav twazyèm degre anba [F.S. 95.525](#).

### Pwogram Volontè

Pwogram Volontè Lekòl la responsab pou enskripsyon elektwonik, tchèk sou vi pase ak fòmasyon volontè yo. Gen de (2) diferan nivo volontarya.

Nivo 1 – konplete yon tchèk baz done sou vi pase	Nivo 2 – konplete yon tchèk anprent sou vi pase
<ul style="list-style-type: none"><li>•Asistan nan salklas</li><li>•Moun ki bay lesyon matematik e/oubyen lekti an patikilye.</li></ul>	<ul style="list-style-type: none"><li>•Konseye</li><li>•Moun ki La pou Koute</li><li>•Asistan Edikasyon Atletik/Fizik</li><li>•Siveyan lannuit</li></ul>

Nenpòt moun ki enterese fè volontarya nan Lekòl Leta Miami-Dade County dwe:

- Prezante yon idantifikasyon gouvènman ki valid avèk foto.
- Prezante yon kat sosyal sekirite (tcheke non ak nimewo).
- Konplete yon tchèk sou vi pase.
- Aprè otorizasyon, ale nan yon oryantasyon nan lekòl la.



LEKÒL LETA MIAMI-DADE COUNTY  
LIV ENFÒMASYON INIVÈSÈL DISTRI A POU PARAN AK ELÈV

**APENDIS A – KALANDRIYE LEKÒL**

## **APENDIS B – Lwa Florid ak Règ Komisyon Konsèy Lekòl**

Nou ka wè tout règ Komisyon Konsèy Lekòl yo nan [School Board Bylaws & Policies](#)

### **Akademik**

- 2235 - MIZIK, AR, AK EDIKASYON FIZIK
  - Mizik, ar, ak edikasyon fizik se sijè fondamantal nan kourikoulòm lekòl paske yo kontribye nan devlopman akademik ak sosyal chak timoun. Edikasyon Ar ak mizik ede “domèn aprantisaj” depase limit sosyo-ekonomik yo pandan li ap solidifye ladrès rezoud pwoblèm ak panse kritik elèv yo e kontribye nan akonplisman akademik jeneral elèv yo.
- 2240 – SIJÈ KI GEN KONTWOVÈS AK EKSPRESYON ELÈV
  - Nou ankouraje elèv pou yo patisipe nan diskisyon, diskou, ak lòt ekspresyon kote yo eksplòre libreman plizyè pwendvi, menm sa ki gen kontwovès yo. Yon kontwovès se yon sijè ki gen pwendvi opoze moun ki responsab yo bay sou opinyon yo pibliye oubyen ki ka jenere sipò ansanm ak opozisyon nan kominote a.
- 2370.01 – ENSTRIKSYON SOU ENTÈNÈT
  - Peryòd enskripsyon pou pwogram enskripsyon sou entènèt ap lantan Distri a ap jere, Akademi Miami-Dade sou Entènèt, ouvri nan sezon prentan chak ane lekòl pou yon minimòm katrevendis jou e li fèmen trant jou anvan premye jou lekòl ane lekòl la.
- 2416 –VI PRIVE ELÈV AK AKSÈ PARAN SOU ENFÒMASYON
  - Anplis, paran gen dwa pou enspekte, lè yo mande, nenpòt materyèl enskripsyonèl ki sèvi kòm pati kourikoulòm edikasyonèl elèv la e anndan yon peryòd tan ki rezonab aprè direktè building la resevwa li. "Instructional material" (materyèl enskripsyonèl) vle di kontni enskripsyonèl yo bay yon elèv, kèlkeswa fòm li, tankou materyèl ki enprime e reprezantatif, materyèl odyo-vizyèl, ak materyèl nan fòm elektwonik oubyen dijital (tankou materyèl ki aksesib atravè Entènèt la). Tèm nan pa gen ladan tès oubyen evalyasyon akademik.
- 2421 - PWOGRAM EDIKASYON KARYÈ-TEKNIK K-12
  - Edikasyon Karyè-Teknik la fèt pou bay eksperyans nan edikasyon karyè e teknik. Eksperyans sa yo pral konplèman e ranfòse konsèp akademik ki patikilèman konvnan pou kontèks aprantisaj nan yon sèten domèn karyè e li bay ladrès pwofesyonèl espesifik.
- 2440 – LEKÒL ETE

LEKÒL LETA MIAMI-DADE COUNTY  
LIV ENFÒMASYON INIVÈSÈL DISTRI A POU PARAN AK ELÈV

- Komisyon Konsèy Lekòl la ka fè pwogram enstriksyon akademik ete pou elèv nan Jadendanfan-12èm ane eskolè ak elèv “Special Education (SPED)” (Edikasyon Espesyal) ki bezwen sèvis ane lekòl pwolonje jan yo idantifye l nan “Individual Education Plan (I.E.P.)” (Plan Edikasyon Endividyèl) yo. Komisyon Konsèy la ka chwazi tou pou enpleman pwogram amelyorasyon ete, dapre finansman ki disponib. Komisyon Konsèy la ap bay elèv SPED aplentan transpò ak lòt elèv jan li apwopriye.
- 2510 – MATERYÈL ENSTRIKSYONÈL AK RESOUS
  - Distri a ap kenbe sou sit entènèt li a yon lis materyèl enstriksyonèl aktyèl, dapre nivo ane eskolè, Distri a achte. Ou ka jwenn aksè sou lis sa a nan <http://im.dadeschools.net/>.
- 2623 – EVALYASYON ELÈV
  - Evalyasyon elèv ap an konfòmite avèk lalwa ak règ Komisyon Konsèy Edikasyon Eta a pou detèmine pwogrè elèv e pou asiste yo nan atenn objektif pèfòmans elèv ak bi akonplisman edikasyonèl Distri a.
  - Yo ap administre egzamen eta a mande (egz. Evalyasyon dyagnostik ak egzamen akonplisman) bay tout elèv ki elijib nan lè Konsèy Edikasyon Eta a deziyen.
  - Pwosedi administratif pou sekirite egzamen ak konfidansyalite rezilta elèv yo an plas pou kenbe entegrite evalyasyon Distri ak Eta yo.
- 5410 - PLAN PWOGRESYON ELÈV
  - Bay pwofesè, administratè lekòl ak distri yo, paran ak lòt moun ki gen enterè gidans konsènan demand ak pwosedi pou elèv yo pwogrese soti nan yon klas pou ale nan yon lòt, Jadendanfan jiska 12èm ane eskolè ak Edikasyon Adilt. Enfòmasyon nou prezante nan dokiman an sòti nan egzijans Lwa Florid yo kreye, Règleman Komisyon Konsèy Edikasyon Eta a ak Règ Komisyon Konsèy Lekòl Miami-Dade County etabli.

**Rapò Aksidan/ Rapò Ensidan/Sekirite Lekòl**

- 3213 – BYENNÈT AK SIPÈVIZYON ELÈV
  - Pwoteje byennèt fizik e emosyonèl elèv yo gen yon enpòtans kapital. Chak manm nan ekip anplwaye enstriksyonèl la dwe ap kenbe pi wo nivo estanda pwofesyonèl, moral e etik nan jere sipèvizyon, kontwòl ak pwoteksyon elèv ki nan lekòl la oubyen andeyò pwopriyete lekòl la.
- 5540 – ENVESTIGASYON SOU ELÈV
  - Administratè lekòl yo ap reponn a ensidan ki enplike elèv ki pase nan lekòl la oubyen nan evènman lekòl la patwone. Lè y ap fè yon premye ankèt, si yon administratè sispèk gen yon krim ki fèt, li dwe rapòte pwoblèm nan bay Polis Lekòl

LEKÒL LETA MIAMI-DADE COUNTY  
LIV ENFÒMASYON INIVÈSÈL DISTRI A POU PARAN AK ELÈV

la oubyen yon lòt ajans aplikasyon lalwa ki apwopriye pou pran responsablite ankèt yo.

- 5772 - ZAM
  - Nou entèdi elèv posede, estoke, fè oubyen itilize zam, ki gen ladan zam ki kache, ki nan yon zòn lekòl ki gen sekirite ak nenpòt anviwònman ki anba kontwòl ak sipèvizyon Komisyon Konsèy Lekòl la nan objektif pou fè aktivite lekòl Komisyon Konsèy Lekòl la apwouve e otorize ki gen ladan, men ki pa limite a, pwopriyete yo anfèm, posede oubyen ki sou kontra Komisyon Konsèy Lekòl la, yon evènman lekòl la òganize, oubyen nan yon machin Komisyon Konsèy Lekòl la posede.
  
- 7217 - ZAM
  - Nou entèdi vizitè posede, estoke, fè oubyen itilize zam, ki gen ladan zam ki kache, ki nan yon zòn lekòl ki gen sekirite ak nenpòt anviwònman ki anba kontwòl ak sipèvizyon Komisyon Konsèy Lekòl la nan objektif pou fè aktivite lekòl Komisyon Konsèy Lekòl la apwouve e otorize ki gen ladan, men ki pa limite a, pwopriyete yo anfèm, posede, oubyen ki sou kontra Komisyon Konsèy la, yon evènman lekòl la òganize, oubyen nan yon machin Komisyon Konsèy Lekòl la posede.
  
- 8405 – SEKIRITE NAN LEKÒL
  - Komisyon Konsèy Lekòl la pran angajman pou kenbe yon anviwònman ki gen sekirite e ki san dwòg nan tout lekòl Distri yo. Krim ak vyolans nan lekòl gen plizyè aspè ki bezwen adrese nan yon fason pou itilize tout resous ki disponib nan kominote a atravè yon efò kowòdone ak anplwaye distri lekòl la, ajans otorite respè lalwa, ak fanmi yo. Administratè lekòl yo ak otorite polis lokal yo dwe travay ansanm pou bay elèv yo sekirite e pwoteksyon pandan yo lekòl oubyen nan yon evènman ki gen rapò ak lekòl oubyen lè yo sou wout pou ale e retounen sot lekòl.
  
- 8410 - PWOSEDI REpons/IJANS POU ENSIDAN KRITIK
  - “The District Critical Incident Response Team (DCIRT)” (Ekip Repons Ensidan Kritik Distri a) responsab pou ede lekòl ki gen ensidan/ijans kritik lè sa nesès e kowòdone resous Distri a.
  
- LWA FLORID, SEKSYON 943.082 – KONSyantizasyon sou Pwogram Sekirite Lekòl
  - ‘FortifyFL’ se yon zouti ki rapòte aktivite sispisye ki pèmèt itilizatè yo pase enfòmasyon enstantaneman bay ajans aplikasyon lalwa ak ofisyèl lekòl ki apwopriye. Lejislati Florid 2018 la te kreye e finanse FortifyFL kòm pati Akò Sekirite Lekòl Segondè Marjory Stoneman Douglas. Li disponib pou telechaje gratis nan ‘Apple App Store’ ak ‘Google Play Store’. Ou ka jwenn aksè sou li nan Dadeschools.net homepage, ansanm ak paj pòtal elèv, paran, ak anplwaye. Nou pase yon lyen pou FortifyFL sou sit enfòmasyon chak lekòl.

LEKÒL LETA MIAMI-DADE COUNTY  
LIV ENFÒMASYON INIVÈSÈL DISTRI A POU PARAN AK ELÈV

**Kondisyon pou Admisyon, Enskripsyon ak Vaksen**

- 5112 – KONDISYON POU ANTRE LEKÒL
  - Etabli kondisyon pou admisyon ak enskripsyon pou elèv k ap antre lekòl. Li nesèsè pou nou remèt dokiman ak fòm k ap suiv yo nan moman premye enskripsyon an:
    - Batistè orijinal
    - Verifikasyon laj ak non legal
    - Prèv egzamen fizik nan men yon founisè swen sante ki apwouve ki gen ladan yon depistaj klinik pou tibèkiloz, lòt randevou pou suivi ki apwopriye, ak yon sètifika vaksen
    - De (2) verifikasyon rezidans aktyèl pou paran/legal (adrès)
  
- 5114 – ELÈV ETRANJE
  - Demand pou antre nan lekòl yo se menm bagay pou tout elèv, kèlkeswa peyi nesans ak kondisyon imigrasyon li. Tout elèv yo ap enskri nan lekòl rezidans aktyèl paran yo nan zòn prezans Komite Konsèy Lekòl la apwouve.
  
- 5320 – VAKSEN
  - Tout elèv ap pran vaksen kont polyo, “measles-mumps-rubella (MMR)” (lawoujòl-malmouton-ribeyòl [Lawoujòl Alman]), difteri, “pertussis tetanus (DTaP)” (koklich, tetanus), epatit B, ak varisèl (chicken pox). Elèv ki gen yon istwa maladi varisèl ki dokimante pa oblije resevwa vaksen varisèl la. Règ la aplike pou elèv ki aktyèlman ale lekòl nan Distri a e sa ki elijib pou ale yo.
  - Yo pap ka admèt yon elèv ki pa fini resevwa vaksen yo mande yo lekòl.
  - Sant pou Kontwòl Maladi (CDC) rekòmande tou pou elèv yo resevwa yon vaksen kont gwo grip chak ane nan fen mwa oktòb la, epi tout elèv ki kalifye ki gen laj 12 an oswa plis pou resevwa vaksen COVID-19 pou ede pwoteje tèt yo kont viris la.

**Animal sou Pwopriyete Distri a**

- 8390 – ANIMAL SOU PWOPRIYETE DISTRI A
  - Daprè lalwa yo pèmèt animal sèvis nan lekòl yo. “Animal Sèvis” dapre lwa 28 C.F.R. 35.104, vle di nenpòt chyen ki antrene endividyalman pou fè travay oubyen fonksyon ki benefisye yon endividi ki gen andikap, tankou fizik, kòporèl, sikyatrik, entèlektyèl, oubyen lòt andikap mantal.
  - Tout animal, tankou animal sèvis, ki sou pwopriyete Distri a oubyen yo mennen sou pwopriyete Distri sou yon baz regilye dwe satisfè tout demand veterinè Eta a ak Konte a, ki gen ladan men ki pa limite a, vaksinasyon pou raj oubyen ak lòt demand vaksen pou yo gen lisans apwopriye.
  - Yo pa pèmèt elèv mennen bèt domestik lekòl.

LEKÒL LETA MIAMI-DADE COUNTY  
LIV ENFÒMASYON INIVÈSÈL DISTRI A POU PARAN AK ELÈV

**Règ-Kont Diskriminasyon**

- **5517 – KONT-DISKRIMINASYON/ARASMAN (ELÈV)**
  - Komisyon Konsèy Lekòl la ap obeyi tout lwa Federal ak règlasyon ki entèdi diskriminasyon/nuizans ki baze sou laj, kondisyon sitwayènte, koulè, andikap, orijin etnik oubyen nasyonal, Akò sou Vakans Medikal ak Fanmi (FMLA), sèks fi/gason, idantifikasyon seksyèl, enfòmasyon jenetik, preferans lengwistik, sityasyon marital, opinyon politik, gwosès, ras, relijyon, vanjans, arasman sèksyèl, oryantasyon seksyèl, istwa sosyal ak famiyal, ak nenpòt lòt baz lalwa entèdi ansanm ak tout demand ak regilasyon Depatman Edikasyon Etazini. Komisyon Konsèy Lekòl la pral aplike entèdiksyon li kont diskriminasyon/arasman sa yo kont elèv dapre Règ Komisyon Konsèy Lekòl [5517](#), [5517.02](#) and [5517.03](#). Règ sa a entèdi diskriminasyon ak arasman nan tout fonksyon Distri Lekòl la, pwogram ak aktivite sou pwopriyete lekòl la, oubyen nan yon lòt andwa si li fèt pandan yon aktivite Komisyon Konsèy la sipòte.
  
- **5517.01 – NUIZANS AK ARASMAN**
  - Komisyon Konsèy Lekòl la pran angajman pou l ofri yon anviwònman aprantisaj ki ki gen sekirite pou tout elèv e l ap fè efò pou detwi nuizans ak arasman nan lekòl li yo, avèk definisyon nuizans kòm sistematikman e kwonikman lakoz soufrans fizik oubyen detrès sikolojik sou youn oubyen plis elèv.
  - Komisyon Konsèy Lekòl la pran angajman pou l ofri konsyantizasyon, prevansyon ak edikasyon nan pwomote yon atmosfè lekòl kote yo pap tolere nuizans, arasman ak entimidasyon elèv, anplwaye Komisyon Konsèy la, vizitè, oubyen volontè.
  - Règ sa bay etap pou plent nuizans ak arasman endividyèl ak pwosesis pou adrese plent yo.
  
- **5517.02 – PWOSEDI POU POTE PLENT KONT DISKRIMINASYON/ARASMAN POU ELÈV**
  - Nou ankouraje elèv ak paran yo pou yo rapòte plent byen vit kont konduit diskriminatwa oubyen arasman bay Direktè yo. Anplis, yo ka pote plent la dirèkteman nan Biwo Rejyon an oubyen Biwo “Civil Rights Compliance (CRC)” (Konfòmite Dwa Sivil) Distri a.
  - Tou dabò, n ap envestige tout plent ki gen rapò ak arasman elèv, eksepte arasman seksyèl, nan andwa lekòl la. Si plent sa yo fèt dirèkteman nan Biwo Distri a, Biwo Rejyon oubyen Biwo CRC a, yo ap refere yo bay andwa lekòl la pou premye envestigasyon an. CRC a pral envestige plent tankou arasman seksyèl sou yon elèv avèk sipò lekòl la. Pou plis enfòmasyon, silvouplè kontakte ‘CRC’ nan (305) 995-1580 oswa vizite <http://hrdadeschools.net/civilrights>.

LEKÒL LETA MIAMI-DADE COUNTY  
LIV ENFÒMASYON INIVÈSÈL DISTRI A POU PARAN AK ELÈV

- Règleman sa a bay etap pou pote plent endividyèl sou diskriminasyon ak arasman ki baze sou kategori ki pwoteje ak pwosesis pou adrese plent yo.

**Règ sou Prezans/Orè Lekòl**

- 5200 – PREZANS

- Prezans elèv se yon mwayen pou amelyore pèfòmans elèv e li enpòtan tou pou ogmante akonplisman elèv. Ansanm, anplwaye, elèv Lekòl Leta Miami-Dade County, paran ak kominote a dwe fè tout efò yo pou diminye pèt tan nan enskripsyon elèv yo.

- 5225 - ABSANS POU OBSÈVANS FÈT RELIJE

- Absans elèv pou rezon fèt relijye, jan yo idantifye li nan fèt yo apwouve nan lis Student Attendance Reporting Procedures PK-12 Handbook, la pa ta dwe anpeche elèv resevwa prim oubyen lòt rekonsans pou prezans nan nivo lekòl la, nivo rejyon an, oubyen nivo Distri a.

- 5230 - RIVE ANRETA E KITE LEKÒL BONÈ

- Elèv ap prezan pandan tout jounen lekòl la. Si yon elèv pral anreta lekòl oubyen li pral kite anvan fen jounen lekòl la, paran an ap notifiye lekòl la alavans e di rezon li anreta oubyen li kite lekòl bonè. Direktè la ap detèmine si rezon yo jistifyab. Yo ap mete absan pou elèv la si li pa prezan nan klas la pou omwen mwatye peryòd klas la. Pou yo mete “prezan” pou jounen an, elèv la dwe prezan pou yon minimòm dezèdtan nan jounen an amwenske yon sikonstans ki jistifye absans la egziste.
- Paran an – e an ka paran yo divòse oubyen separe, paran ki ap enskri elèv la ap endike sou Fòm Done Ijans Elèv la moun yo dwe remèt elèv la pandan jounen lekòl la.

- 8220 – JOUNEN LEKÒL LA

- Sipèentandan an ap etabli lè jounen lekòl yo anyèlman. Sipèentandan an ka otorize eksepsyon nan jounen lekòl regilye a.
- Sipèentandan an ka fèmen lekòl yo, pwolonje ouvèti lekòl, oubyen lage lekòl bonè lè li nesese pou modifiye sesyon regilye a pou pwoteksyon sante ak sekirite elèv ak anplwaye yo.

**Seremoni ak Obsèvans**

- 8800 - SEREMONI AK OBSÈVANS RELIJE/PATRIYOTIK

- Nou pèmèt rekonesans, eksplikasyon, ak ansèyman diferan fèt relijye. Nou pèmèt dekorasyon nan aktivite selebrasyon ki pa relijye ak itilizasyon travay sekilye, men se responsablite tout pwofesè yo pou asire aktivite sa yo estrikteman volontè, yo pa mete yon atmosfè sosyal ki fòse oubyen ki eskli gwoup minoritè oubyen endividi, e yo pa entèfere avèk pwogram regilye lekòl la.

LEKÒL LETA MIAMI-DADE COUNTY  
LIV ENFÒMASYON INIVÈSÈL DISTRI A POU PARAN AK ELÈV

**Kantite Elèv ki Dwe nan Salklas**

- LWA ETA A SOU KANTITE ELÈV KI DWE NAN SALKLAS
  - Sitwayen Florid yo te apwouve yon amandman ki mete limit sou kantite elèv ki dwe nan salklas akademik debaz nan lekòl leta yo. Amandman an mande pou salklas yo an konfòmite ak nivo salklas la. Sepandan, dapre langaj Lejislati Florid 2013 la pase nan HB 7009 e apre Gouvènè a apwouve, nan amande Lwa Florid 1002.31, Chwa Paran pou Lekòl Leta, kalkil pou konfòmite ak limit sou kantite elèv ki dwe nan salklas la fèt dapre Lwa Florid 1003.03 pou yon lekòl oubyen pwogram ki se yon lekòl chwa leta mezire dapre kantite mwayèn elèv ki nan nivo lekòl la.

**Klinik**

- 5330 - ITILIZASYON MEDIKAMAN
  - Komisyon Konsèy Lekòl la pap responsab pou dyagnostik ak tretman malady elèv. Nou pèmèt administrasyon medikaman yo preskri e/oubyen tretman yo preskri medikalman pou yon elèv pandan lè lekòl sèlman kote lè sa pa fèt sante elèv la ka an danje, elèv la te ka pa ale lekòl si medikaman an oubyen tretman pa t disponib pandan lè lekòl, oubyen timoun nan gen yon andikap e li nesese pou l pran medikaman pou li benefisye de pwogram edikasyonèl li.

**Règleman sou Konduit Elèv**

- 2451 - PWOGRAM LEKÒL ALTÈNATIF
  - Sipèentandan an ka ofri pwogram edikasyon altènatif pou elèv ki, nan opinyon sipèentandan an, pral benefisye de opsyon edikasyonèl sa a. Patisipasyon nan yon pwogram altènatif pa dispansè elèv la pou l pa an konfòmite avèk règleman oubyen Règleman sou konduit la.
- 5136.02 - "SEXTING" (VOYE MESAJ SEKSYÈL SOU TELEFÒN)
  - Sexting se aksyon voye oubyen transmèt atravè telefòn selilè ak lòt medya elektwonik fotograf/imag a karaktè seksyèl, toutouni, oubyen prèske toutouni. [add something about disciplinary measures] Se misyon Distri a pou l asire byennèt sosyal, fizik, sikolojik, ak akademik tout elèv. Nou atenn objektif edikasyonèl lekòl yo pi byen nan yon atmosfè konpòtman elèv ki sosyalman akseptab e ki ede pwosesis aprantisaj e enstriksyonèl la.
- 5500 - KONDUIT ELÈV AK DISIPLIN
  - Code of Student Conduct (COSC) (Règleman sou konduit Elèv) aliye ak lwa lokal, eta, ak federal la avèk yon aksan pou pwomote yon anviwònman aprantisaj ki an sekirite pou asire siksè akademik. Kòd Konduit Elèv la etabli estanda nou



LEKÒL LETA MIAMI-DADE COUNTY  
LIV ENFÒMASYON INIVÈSÈL DISTRI A POU PARAN AK ELÈV

atann de elèv la avèk entansyon pou mentni yon anviwònman aprantisaj ki gen sekirite kote prensip swen, koutwazi, sivilite, ekite, akseptans divèsite, ak respè pou dwa lòt yo gen valè. Li adrese tou wòl paran/gadyen, elèv yo, ak lekòl la, men tou konsantre sou vale debaz ak modèl konpòtman elèv, dwa ak responsablite elèv, adrese konpòtman elèv ak pwosedi disiplinè.

- Anplis, nou dwe note move konpòtman ki fèt nan kanpous la oubyen deyò kanpous la ka vyolasyon COSC a e ka vyolasyon lwa Florid yo tou. Vyolasyon sa yo ka lakoz otorite ranfòsman lalwa lokal yo enpoze aksyon disiplinè kont ou, anplis pa lekòl/distri yo. Sipèntandan, direktè yo, ak lòt administratè ap asiyen estrateji disiplinè/korektif pou elèv, tankou asiyen yo nan yon anbyans edikasyonèl altènatif pwovizwa dapre Kòd Konduit Elèv la e, ki ann akò avèk dwa elèv la pou l defann tèt li.

- **5511 - RÈGLEMEN SOU ABIMAN AK INIFÒM LEKÒL**

- Nou atann pou elèv vin lekòl pwòp, byen penyen e byen abiye. Elèv rad yo oubyen fason yo prezante oubyen yo penyen detounen atansyon lòt elèv oubyen pwofesè sou travay lekòl yo, yo ap mande pou yo ranje rad yo yon fason prezantab anvan yo antre nan salklas la oubyen direktè la ap voye yo lakay pou yo prepare tèt yo kòrèkteman pou lekòl. Elèv ki pa satisfè minimòm estanda akseptab pwòpte ak nètete jan direktè la espesifye nan règ sa a, riske pou yo pran mezi disiplinè apwopriye kont yo.

### **Konvèsyon Dijital/Medya Sosyal**

- **7540.03 - RESPONSABILITE ELÈV POU TEKNOLOJI, MEDYA SOSYAL, AK SISTÈM REZO DISTRI A**

- Komisyon Konsèy Lekòl la ofri elèv aksè a yon gran varyete teknoloji ak resous rezo ki ofri miltip opòtinite pou ogmante aprantisaj e amelyore kominikasyon nan distri lekòl la ak kominote a. Tout itilizatè, sepandan, dwe egzèsè itilizasyon apwopriye e responsab teknoloji ak sistèm enfòmasyon lekòl la ak Distri a. Itilizatè yo gen ladan nenpòt moun administrasyon otorize itilize rezo a. Bi règ sa a se pou pwomote efikasite, sekirite pwodiktivite, ak bonjan itilizasyon enstriksyonèl rezo enfòmasyon ak zouti kominikasyon yo.

### **Opòtinite Egal**

- **2260 - SAN DISKRIMINASYON AK OPÒTINITE SOU AKSÈ EGAL NAN EDIKASYON**

- Komisyon Konsèy Lekòl la ap bay tout elèv opòtinite egal e li pap diskrimine oubyen tolere arasman nan pwogram oubyen aktivite edikasyonèl li yo sou kèlkeswa baz lalwa oubyen Règ Komisyon Konsèy entèdi.

- **5111.01 - ELÈV KI SANZABRI**

- Pwogram Pwojè 'UP-START' Distri a sèvi timoun ak ti jèn yo idantifye kòm yo satisfè definisyon Federal sou "sanzabri". Timoun ak ti jèn, tankou sa ki pa

LEKÒL LETA MIAMI-DADE COUNTY  
LIV ENFÒMASYON INIVÈSÈL DISTRI A POU PARAN AK ELÈV

aktyèlman enskri lekòl akòz yo sanzabri, ap gen aksè egal nan menm “free appropriate public education (FAPE)” (edikasyon piblik, gratis, apwopriye) ki gen ladan yonedikasyon preskolè, jan yo bay tout lòt elèv ki nan Distri a.

- Anplis, elèv ki sanzabri ap gen aksè a lòt sèvis yo bezwen pou asire yon opòtinite pou yo satisfè menm defi Eta sou estanda akademik tout elèv genyen e yo patisipe konplètman nan aktivite akademik ak andeyò kourikoulòm Distri a pou ki yo satisfè kritè elijibilite apwopriye. Konsa, yo pap diskredite oubyen separe elèv sanzabri sou baz kondisyon sanzabri yo.

**Pwomnad/Aktivite Sosyal nan Lekòl**

• 2340 - PWOMNAD AK LÒT VWAYAJ DISTRI LEKÒL LA ÒGANIZE

- Pwomnad ta dwe siplemante e anrichi pwosedi salklas yo nan ofri eksperyans aprantisaj nan yon anviwònman andeyò lekòl yo, eveye nouvo enterè pami elèv, ede elèv konekte eksperyans yo fè lekòl ak reyalitye mond ki deyò lekòl la, pote resous nan kominote a - natirèl, atistik, endistriyèl, komèsyal, gouvènmantal, edikasyonèl - anndan eksperyans aprantisaj elèv la, e bay elèv opòtinite pou etidye vrè bagay ak vrè pwosesis nan anviwònman aktyèl yo a.
- Nou defini lòt pwomnad Distri a òganize kòm nenpòt aktivite vwayaj elèv, ki planifye, apwouve kòm pati pwogram edikasyonèl total Distri a e ki anba sipèvizyon ak kontwòl dirèk yon anplwaye enstriksyonèl oubyen nenpòt konseye Sipèentandan an deziyen.

• 5850 - EVÈNMAN SOSYAL NAN LEKÒL YO

- Nou ap mete disponib etablisman lekòl ak anplwaye apwopriye pou evènman sosyal dirèk la apwouve anndan oubyen deyò etablisman lekòl yo.

• 8640 - TRANSPÒ POU PWOMNAD AK LÒT VWAYAJ DISTRI LEKÒL LA ÒGANIZE

- Nou gen machin lekòl regilye oubyen espesyal ap sèvi pou transpò pwomnad ak lòt vwayaj Distri a ap òganize.

**Obligasyon Finansye**

• 6152 - PÈMAN ELÈV

- Komisyon Konsèy Lekòl la ka mete sèten taks sou lajan yo chaje elèv pou fasilite itilizasyon materyèl aprantisaj ki adekwat, apwopriye pandan enstriksyon elèv la.

**Règ sou Manje ak Nitrisyon/Byennèt**

• 8500 - SÈVIS MANJE

- Pwogram sèvis Manje ak Nitrisyon fè efò pou l ofri sèvis manje lekòl ki konsistan avèk bezwen nitrisyonèl elèv, e ofri sèvis manje ki kontribye a eksperyans edikasyonèl ak devlopman abitud manje ki dezirab kay elèv la.

LEKÒL LETA MIAMI-DADE COUNTY  
LIV ENFÒMASYON INIVÈSÈL DISTRI A POU PARAN AK ELÈV

- **8510 - RÈG SOU BYENNÈT**
  - Distri a pran angajman pou ofri yon anviwònman ki pwomote sante pou elèv ak pou anplwaye anndan anviwònman lekòl la, nan rekonèt moun dwe fizikman, mantalman, ak sosyalman ansante pou yo ka pwomote byennèt ak pèfòmans akademik.
  - Distri a vize akonpli senk bi: nitrisyon, edikasyon fizik, aktivite fizik: rekreyasyon, konesans debaz sou sante ak nitrisyon e swen sante prevantif.
  - Règleman Byennèt Distri a bay direktiv pou manje yo vann nan lakou lekòl la pou aktivite pou ranmase lajan.
  
- **8531 – MANJE GRATIS E NAN PRI REDUI**
  - Nou ap ofri tout elèv nou detèmine ki gen bezwen ekonomik lè yo mande sa, manje gratis oubyen nan pri redwi nan lekòl.
  - Pou ane lekòl 2021-2022 a tout elèv pral resevwa tout repa gratis anba egzansyon federal USDA a.

**Aktivite pou Kolekte Lajan**

- **5830 – AKTIVITE ELÈV POU KOLEKTE LAJAN**
  - Nou limite aktivite pou elèv kolekte lajan pou anpeche enteripsyon e ki gen ladan solisitasyon ak koleksyon lajan pou kèlkeswa bi tankou koleksyon lajan an echanj pou tikè, papye, oubyen lòt atik oubyen sèvis. Nou pèmèt aktivite pou elèv kolekte lajan nan lekòl, sou pwopriyete lekòl, oubyen nan nenpòt evènman lekòl la òganize sèlman lè pwofi a se pou objektif lekòl la oubyen pou yon aktivite konekte avèk lekòl yo.
  - Okenn elèv, òganizasyon lekòl oubyen anplwaye pa ka solisite fon nan non lekòl la nan men piblik la pou okenn rezon san otorizasyon alavans direktè lekòl la ak Sipèentandan Rejyon an oubyen moun li deziyen. Tout apwobasyon dwe fèt alekri yo dwe rete nan lekòl la pou rezon odit.
  
- **6605 - FINANSMAN KOLEKTIF**
  - Nou ka pèmèt aktivite finansman kolektif ki fèt pou kolekte lajan pou yon aktivite espesifik nan salklas oubyen nan lekòl, tankou aktivite andeyò lekòl, oubyen pou jwenn resous siplemantè (egzanp, founiti oubyen ekipman) ki pa nesèsè pou ofri yon edikasyon piblik gratis e apwopriye bay kèlkeswa elèv nan salklas la, men sèlman avèk apwobasyon direktè la ak administratè rejyon an. Finansman kolektif pou koz espesifik mande apwobasyon Sipèentandan an oubyen moun li deziyen an.
  
- **9211 – ÒGANIZASYON LEKÒL – KI ALYE AK LÒT SIPÒ DEYÒ**
  - Komisyon Konsèy Lekòl la apresye efò tout òganizasyon ki gen objektif pou amelyore eksperyans edikasyonèl elèv Distri a, pou ede yo satisfè bezwen edikasyonèl elèv yo e/oubyen ofri benefis edikasyonèl anplis.

LEKÒL LETA MIAMI-DADE COUNTY  
LIV ENFÒMASYON INIVÈSÈL DISTRI A POU PARAN AK ELÈV

**Depistaj Sante**

- 2410 – PWOGRAM SÈVIS SANTE NAN LEKÒL
  - Sèvis sante Distri a ap ofri ap siplemante, men pa ranplase responsablite paran, e li ap evalye, pwoteje, e pwomote sante elèv. Sèvis sa yo ap fèt pou ankouraje paran konsantre atansyon yo sou sante timoun, pou dekouvri pwoblèm sante, e ankouraje itilizasyon sèvis doktè, dantis, ak ajans kominotè lè gen bezwen.
  - Depistaj vizyon, ekout, ‘scoliosis,’ kwasans ak devlopman fèt sou baz obligatwa selon nivo ane eskolè yo. Depistaj pa ranplase yon egzamen konplè nan yon andwa kote yo bay swen medikal. Paran/gadyen dwe bay lekòl la notifikasyon alekri si yo **pa** vle pitit yo patisipe nan yon pwogram depistaj.

**Devwa**

- 2330 - DEVWA
  - Devwa se yon aspè esansyèl nan pwosesis aprantisaj pou elèv lè yo ba yo fè aktivite aprantisaj ki fè sans. Travay yo bay elèv yo dwe baze sou objektif aprantisaj ki devlope konpreyansyon elèv la sou konsèp, devlope ladrès panse, e konsantre sou aplikasyon konesans.

**Estaj**

- 2424 – ESTAJ POU ELÈV
  - Patisipasyon elèv nan yon pwogram estaj akò “High School to Business Career Enhancement Act” (Akò Amelyorasyon Lekòl Segondè pou Karyè Biznis” otorize ka sèvi kòm yon eksperyans edikasyonèl pozitif e li ka ofri yon fondasyon pou opòtinite anplwa nan lavni.

**Chwa Paran pou Transfè Elèv**

- 2431 – AKTIVITE ATLETIK PAMI LEKÒL
  - Tout aktivite ki gen rapò ak konkou espòtif konpetitif, jwèt, oubyen evènman ki gen ladan elèv endividyèl oubyen ekip elèv ki soti nan lekòl segondè nan Distri a avèk elèv ki soti nan yon lekòl segondè yon lòt distri.
  - Tout lekòl segondè ap manm “Florida High School Athletic Association (FHSA)” (Asosyasyon Atletik Lekòl Segondè Florid) e se règ ak regilasyon asosyasyon sa a ki ap gouvène yo e yo dwe satisfè kondisyon elijibilite FHSA etabli.
- 5120 – KOMITE POU LEKÒL YO ASIYEN ELÈV AK LIMIT PREZANS
  - Asiyasyon elèv nan lekòl Distri a ap konsistan ak meye enterè elèv yo ansanm ak meye itilizasyon resous Distri a.
- 5131 – ENSKRIPSYON OUVÈ KONTWOLE/TRANSFÈ POU PARAN/ELÈV

LEKÒL LETA MIAMI-DADE COUNTY  
LIV ENFÒMASYON INIVÈSÈL DISTRI A POU PARAN AK ELÈV

- Règ sa a gouvène tout transfè regilye soti nan yon (1) lekòl pou ale nan yon lòt, eksepte transfè pou ale nan pwogram/lekòl Magnet ki gen kondisyon admisyon espesifik Règ Komisyon Konsèy Lekòl 2370, Pwogram/Lekòl Magnet yo, gouvène.
- Enskripsyon Ouvè Kontwole a pèmèt Distri Lekòl la fè asiyman lekòl K-12 yo nan itilize chwa edikasyonèl paran yo prefere anndan konte a e andeyò konte a. Seksyon sa a nan règ la pa aplike pou lekòl 'charter' yo. Lekòl 'charter' yo dwe adopte pwòp plan enskripsyon ouvè kontwole pa yo.
- Enskripsyon Ouvè Kontwole a aktif pandan yon peryòd disponibilite espesifik ant fen ane a ak ane lekòl ki ap vini an.

### **Patisipasyon Paran**

- 2111 – PATISIPASYON PARAN – YON PATENARYA LAKAY -LEKÒL-DISTRI
  - Nou ankouraje yon anviwònman kolaboratif kote paran ak fanmi elèv nan Distri a jwenn envitasyon ak ankourajman pou yo patisipe kòm moun ki gen enterè nan kominote lekòl la. Règ sa a etabli kad ak responsablite pou enplemantasyon estrateji pou ogmante patisipasyon fanmi ak kominote a. Nou ap distribye yon kopi règ sa a bay tout paran.
- 9210 – ÒGANIZASYON PARAN
  - Yo rekonèt "Parent-Teacher/Parent-Teacher-Student Associations (PTA/PTSA)" (Asosyasyon Paran-Pwofesè/Paran-Pwofesè-Elèv) kòm sipòtè ki trè enterese, e ki trè devwe nan edikasyon piblik nan Miami-Dade County.

### **Sèman Fidelite**

- 8810 – DRAPO AMERIKEN AN AK DEVIZ OFISYÈL ETA FLORID LA
  - Elèv dwe resite "The Pledge of Allegiance" (Sèman Fidelite) a nan kòmansman jounen an nan chak lekòl.
  - Yon elèv gen dwa pou l pa patisipe nan resite sèman an. Si yon elèv gen yon demand alekri paran l ba li, yo dwe dispansè l de resitasyon sèman an, sa gen ladan kanpe e mete men dwat li sou kè li.

### **Vi Prive**

- 2416 – VI PRIVE ELÈV E AKSÈ PARAN AK ENFÒMASYON
  - Paran gen dwa pou yo enspekte, si yo fè demand la, yon sondaj oubyen yon evalyasyon yon tyès pati kreye oubyen nenpòt enstriman yo itilize pou kolekte enfòmasyon pèsònèl avan yo te administre ankèt/evalyasyon an oubyen avan lekòl la distribye l bay elèv la. Paran an ap gen aksè ak ankèt/evalyasyon an oubyen enstriman yo te itilize a nan yon peryòd tan ki rezonab apre direktè lekòl la resevwa demand lan.

### **Lekòl Chwa/Lekòl Magnet**

- 2370 – PWOGRAM/LEKÒL 'MAGNET'

LEKÒL LETA MIAMI-DADE COUNTY  
LIV ENFÒMASYON INIVÈSÈL DISTRI A POU PARAN AK ELÈV

- Pwogram/lekòl ‘magnet’ yo elaji chwa lekòl leta yo, yo elimine rediksyon nan enskripsyon, yo redui chans pou gen twòp elèv nan salklas, yo ede respekte lwa obligatwa Federal ak lwa Eta a sou chwa lekòl leta yo, yo akomode enterè paran/elèv, yo amelyore kalite edikasyon, e yo pwomote divèsite nan enskripsyon elèv. Pwogram/Lekòl ‘magnet’ yo se pwogram edikasyonèl san parèy ki ap fonksyone nan Distri a, ki dwe resevwa resous adisyonèl e/oubyen sèvis ki pa obligatwa pou mete eksperyans edikasyonèl sa yo disponib pou elèv, andeyò yon sèl zòn prezans lekòl.

**Konduit pou Sekirite nan Transpò/Otobis Lekòl yo**

- 8600 – TRANSPÒ
  - Elèv ki abite plis pase de (2) “miles” (3.2 kilomèt) parapò ak lekòl yo ap elijib pou transpò nan otobis Distri a bay. Elèv ki ale nan lekòl ki andeyò zòn limit prezans lekòl yo a pap elijib pou transpò Distri a bay.

**Edikasyon Espesyal/Seksyon 504**

- 2260.01 SEKSYON 504 PWOSEDI POU ELÈV KI GEN ANDIKAP
  - Yon elèv gen dwa pou yon “free appropriate public education FAPE” (edikasyon leta apwopriye gratis) e ka gen dwa pou akomodasyon seksyon 504 si li gen yon andikap fizik oubyen mantal ki sibstansyèlman limite youn (1) oubyen plis gwo aktivite lavi.

**Edikasyon Espesyal**

- 2460 – EDIKASYON ELÈV EKSEPSYONÈL
  - Komisyon Konsèy Lekòl a dwe ofri edikasyon piblik gratis, apwopriye pou elèv ki gen andikap ann akò avèk lwa, règ, ak regilasyon Eta e Federal yo e li dwe enplemanche machasuiv ki nan dokiman ki rele “Exceptional Student Education Policies and Procedures” (Règ ak Machasuiv pou Edikasyon Elèv Eksepsyonèl).
- LWA FLORID, SEKSYON 1003.572 – KOLABORASYON PIBLIK-PRIVE
  - Paran ki vle mande kolaborasyon piblik-prive nan anbyans edikasyonèl la ta dwe voye demand li bay Direktè a pou aplikasyon pwosedi Distri yo. Demand ta dwe fèt alekri sou fòm Distri yo e espesifye rezon pou kolaborasyon an. Direktè a ap revize demand yo e bay apwobasyon li ann akò avèk machasuiv lwa yo.

**Aktivite Elèv**

- 5845 – AKTIVITE ELÈV
  - Tout klèb ak òganizasyon direktè lekòl la apwouve pou fonksyone nan lekòl la dwe respekte règ distri sa a. Yon elèv ki swete reprezante lekòl li nan konpetisyon oubyen pèfòmans avèk lòt lekòl dwe respekte kritè ki etabli yo.

**Dosye Elèv/Aksè ak Dosye Elèv**

LEKÒL LETA MIAMI-DADE COUNTY  
LIV ENFÒMASYON INIVÈSÈL DISTRI A POU PARAN AK ELÈV

- 8330 – DOSYE ELÈV
  - Paran ak elèv ki elijib yo gen dwa pou yo gen aksè ak dosye edikasyonèl, tankou dwa pou yo enspekte e revize dosye sa yo, e yo gen dwa pou yo abandone dwa aksè yo nan dosye edikasyonèl sa yo nan kèk sikonstans. Paran, gadyen, oubyen elèv ki elijib la dwe resevwa konsantman alekri alavans pou yo ka jwenn aksè ak enfòmasyon elèv ki pèsònèlman idantifyab, eksepte nan kèk sikonstans.
- 8350 - KONFIDANSYALITE
  - Yo pap ka pibliye dosye edikasyonèl ak tout lòt enfòmasyon ki pèsònèlman idantifyab yon elèv eksepte nan kondisyon kote enfòmasyon yo ap pibliye a pa pral jwenn okenn lòt pati apre sa, san paran an oubyen adilt/elèv ki elijib la pa bay konsantman li alavans.

**Sèvis Elèv**

- 2290 – EDIKASYON SOU KARAKTÈ
  - Komisyon Konsèy Lekòl la ede tout elèv pou yo devlope valè debaz ak fòs karaktè yo bezwen pou yo vin sitwayen ki sansib, responsab lakay, nan lekòl, e nan kominote a. Genyen nèf valè debaz ki fòme fondasyon pwogram edikasyon sou karaktè a. Valè sa yo se Sitwayènte, Koperasyon, Jistis, Onètete, Jantiyès, Entegrite, Pousuit Ekselans, Respè, ak Responsabilite.
- 5530 – PREVANSYON KONT DWÒG
  - Lekòl yo dwe travay pou fè prevansyon kont abi dwòg e yo dwe ede timoun ki ap pran dwòg atravè mwayen edikasyonèl.
  - Nou entèdi Itilizasyon, posesyon, disimilasyon, oubyen distribisyon kèlkeswa dwòg oubyen akseswa ki gen rapò ak dwòg, oubyen move itilizasyon yon pwodui ki gen yon sibstans ki ka lakoz entoksikasyon oubyen ki ka chanje atitid moun oubyen move itilizasyon medikaman oubyen sibstans “over-the-counter” (san preskripsyon) nan lekòl yo, nan machin lekòl yo, e nan kèlkeswa aktivite lekòl la patwone.

**Pwogram ‘Title I’ Atravè Lekòl yo**

- 2261 – SÈVIS ‘TITLE I’
  - Komisyon Konsèy Lekòl la chwazi pou l ogmante pwogram edikasyonèl pou elèv ki defavorize yo atravè itilizasyon fon Federal, ann akò avèk demand legal ki nan “Elementary and Secondary Education Act (ESEA)” (Akò Amelyorasyon Lekòl Elemantè ak Segondè) 1965, jan yo re-otorize li nan “Every Student Succeeds Act” (Akò Chak Elèv ap Gen Siksè) 2015 la. ESEA a baze souk at (4) prensip debaz: Responsablite ki pi fò pou rezilta, fleksibilite ak kontwòl lokal ki ogmante, opsyon pwolonje pou paran, ak yon aksan sou metòd edikasyonèl ki pwouve. Nou ankouraje paran elèv ki ap patisipe pou yo vin aktif nan pwogram, aktivite, ak pwosedi ki planifye e enplemante pou sipòte kwasans akademik timoun.

LEKÒL LETA MIAMI-DADE COUNTY  
LIV ENFÒMASYON INIVÈSÈL DISTRI A POU PARAN AK ELÈV

**Teknoloji**

- 7540 – TEKNOLOJI ÒDINATÈ AK REZO
  - Komisyon Konsèy Lekòl la pran angajman li pou l sèvi ak teknoloji pou toude, amelyore kalite aprantisaj elèv la ak efikasite fonksyonman Komisyon Konsèy yo. Komite Konsèy Lekòl defann elèv ak anplwaye nenpòt aksè ak itilizasyon rezo Distri a, eksepte nan andwa kolaborasyon Distri a e/oubyen andwa Sipèentandan an apwouve.
  
- 7540.01 – KONFIDANSYALITE SOU TEKNOLOJI K
  - Tout òdinatè, sistèm telefòn, sistèm lèt elektwonik, ak sistèm bwat vokal, se pwopriyete Distri a e yo premyèman sevi pou biznis. Distri a gen dwa pou l jwenn aksè e revize tout bwat vokal elektwonik, dosye òdinatè, baz done, ak lòt transmisyon elektwonik ki ladan oubyen ki sèvi an konjonksyon avèk sistèm òdinatè Distri a, sistèm telefòn, sistèm lèt elektwonik, ak sistèm bwat vokal.
  
- 7540.03 – ELÈV AP UTILIZE TEKNOLOJI, MEDYA SOSYAL AK SISTÈM REZO DISTRI A AK RESPONSABLITE
  - Komisyon Konsèy Lekòl la bay elèv aksè a yon gwo varyete resous teknoloji ak rezo ki ofri yon kantite opòtinite pou ogmante aprantisaj e amelyore kominikasyon anndan distri lekòl la ak kominote a. Tout itilizatè, sepandan, ap itilize sistèm teknoloji ak enfòmasyon Distri a yon fason ki apwopriye e responsab. Itilizatè yo gen ladan nenpòt moun administrasyon an otorize pou itilize rezo a. Règ sa a fèt pou pwomote itilizasyon rezo enfòmasyon yo ak zouti kominikasyon yo nan fason ki pi efikas, an sekirite, pwodiktif, e ki fè sans enstriksyonèl.
  
- 7540.06 – LÈT ELEKTWONIK ELÈV YO
  - Règ sa a etabli fason elèv yo itilize sistèm lèt elektwonik (imèl) Distri a, paran yo ak lòt moun e li aplike pou tout e chak mesaj elektwonik nenpòt moun konpoze, voye oubyen resevwa nan sèvi ak sistèm imèl elèv Distri a. Itilizatè imèl yo se elèv, paran yo ak nenpòt lòt moun oubyen gwoup Distri a bay kont imèl elèv yo.

**Evalyasyon Menas**

- LWA FLORID, SEKSYON 1006.07(7)
  - “The Marjory Stoneman Douglas Act” (Akò Marjory Stoneman Douglas), pami lòt bagay, mande distri lekòl la pou fòme Ekip Evalyasyon Menas nan chak lekòl pou kowòdone resous ak evalyasyon ak entèvansyon avèk moun konpòtman yo ka poze yon menas pou sekirite anplwaye ak elèv lekòl la.

**Vizitè**

- 9150 – VIZITÈ LEKÒL
  - Nou ankouraje paran, lòt adilt k ap viv nan kominote a, ansanm ak edikatè ki enterese pou yo vizite lekòl yo. Tout vizitè dwe prezante idantifikasyon yo ap pase atravè sistèm ‘RAPTOR’ Distri a anvan yo kite yo antre nan kanpous lekòl la.



LEKÒL LETA MIAMI-DADE COUNTY  
LIV ENFÒMASYON INIVÈSÈL DISTRI A POU PARAN AK ELÈV

- Sepandan, direktè lekòl la gen otorite pou l anpeche kèlkeswa moun ki ap antre nan yon lekòl oubyen pou l mande nenpòt moun kite lekòl la lè li gen rezon pou l kwè prezans moun sa a ka nuizib pou lekòl la. Si yon moun refize kite etablisman lekòl la oubyen li kreye pwoblèm nan lekòl la, direktè a otorize pou l mande asistans Polis Lekòl la oubyen ajans lokal aplikasyon lalwa pou mete endividi sa a deyò. Refi yon vizitè pou li kite aplike direktif direktè lekòl la pou kite kanpous lekòl la, ap lakoz yo arete vizitè a.

**Pwogram Volontè**

- 2430.01 – VOLONTÈ LEKÒL
  - Komisyon Konsèy Lekòl la rekonèt gen sèten pwogram ak aktivite ki ka amelyore atravè itilizasyon volontè ki gen konesans oubyen ladrès k ap itil pou anplwaye lekòl la ki responsab pou dirije pwogram ak aktivite sa yo. Yon volontè lekòl se nenpòt moun yo pa peye, Sipèntandan oubyen yon moun li deziyen nonmen. Volontè lekòl yo se, men yo pa limite ak, paran, moun aje, elèv, ak lòt moun ki ap ede pwofesè a oubyen lòt anplwaye lekòl la.

**APENDIS C - DEKLARASYON NAN MOMAN ENSKRIPSYON**

LEKÒL LETA MIAMI-DADE COUNTY

**ENFÒMASYON POU BAY NAN LÈ ENSKRIPSYON**

Chapit 1006.07 (1)(b), oblije nenpòt elèv ki ap mande admisyon nan yon lekòl leta nan Eta Florid la bay enfòmasyon ki ap suiv la nan lè li ap premye enskri:

1) **Èske yo te janm ekspilse elèv la nan nenpòt lekòl, nan oubyen deyò Eta Florid la?**

WI  NON

Si repons pou kesyon 1 an se "WI", silvouplè ekri rezon pou chak e tout enstans yo te ekspilse elèv la.

---

---

---

2) Silvouplè di si yo te janm arete elèv la kote arestasyon an te rezilta yo te chaje elèv la fòmèlman. Si repons ou a se "WI", silvouplè ekri chak e tout arestasyon ki te rezilta yon chaj fòmèl.

---

---

---

3) Silvouplè di si yo te janm enplike elèv la kòm yon pati nan yon ka devan Sistèm Jistis Jivenil la? Si wi, di chak aksyon Sistèm Jivenil la te pran ki te enplike elèv la.

---

---

---

4) Silvouplè di si elèv la gen nenpòt referal ki koresponn ak sèvis mantal ki gen rapò ak repons ou yo pou Keksyon 1, 2 ak 3. Si wi, silvouplè ekri yo.

---

---

---

---

Non Elèv la \_\_\_\_\_ Nimewo ID \_\_\_\_\_

(Silvouplè Enprime)

Etnisite Tcheke tout Ras: Blan  Nwa  Azyatik

Ispanik \_\_\_\_\_ (Wi/Non) (sa ki aplike) Ameriken Endyen  Natif Zile Pasifik

DatNesans \_\_\_\_\_ Non Paran/Gadyen \_\_\_\_\_

Adrès \_\_\_\_\_

Siyati (Paran/Gadyen) \_\_\_\_\_

Siyati (Elèv) \_\_\_\_\_ Dat Siyati a \_\_\_\_\_

FM-5740H.C.Rev.(07-19)

LEKÒL LETA MIAMI-DADE COUNTY  
LIV ENFÒMASYON INIVÈSÈL DISTRI A POU PARAN AK ELÈV

## Apendis D – Afich Diskriminasyon/Arasman

### Règ Kont Diskriminasyon

Komisyon Konsèy Lekòl Miami-Dade County, Florid aplike règ kont diskriminasyon nan anplwa ak pwogram/aktivite edikasyonèl e li fè efò pozitif pou ofri opòtinite egal pou tout moun nan:

**“Title VI of the Civil Rights Act of 1964” (Akò 1964 sou Dwa Sivil ‘Title VI’)** - entèdi diskriminasyon sou baz ras, koulè, relijyon, oubyen orijin nasyonal.

**“Title VII of the Civil Rights Act of 1964” (Akò 1964 sou Dwa Sivil ‘Title VII’) jan yo amande li** – entèdi diskriminasyon nan anplwa sou baz ras, koulè, relijyon, sèks (fi/gason) oubyen orijin nasyonal.

**“Title IX of the Education Amendments of 1972” (Amandman 1972 nan Edikasyon ‘Title IX’)** - entèdi diskriminasyon sou baz sèks (fi/gason). M-DCPS pa diskrimine sou baz sèks nan kèlkeswa pwogram edikasyon oubyen aktivite li opere jan Title IX mande li. M-DCPS pa diskrimine tou sou baz sèks nan admisyon oubyen anplwa.

**“Age Discrimination Act of 1975” (Akò 1975 Kont Diskriminasyon sou Laj)** - entèdi diskriminasyon baze sou laj nan pwogram oubyen aktivite.

**“Age Discrimination in Employment Act of 1967 (ADEA)” (Akò 1967 Kont Diskriminasyon sou Laj nan Anplwa) jan yo mande li** - entèdi diskriminasyon sou baz laj nan sa ki konsène moun ki gen omwen 40 an.

**“The Equal Pay Act of 1963” (Akò 1963 sou Egalite nan Salè) jan yo amande li** – entèdi diskriminasyon kont sèks (fi/gason) nan salè pou fi ak gason ki ap pèfòme sibstansyèlman travay egal nan menm etablisman an.

**“Section 504 of the Rehabilitation Act of 1973” (Seksyon 504 Akò 1973 sou Reyabilitasyon)** – entèdi diskriminasyon kont moun ki gen andikap.

**“Americans with Disabilities Act of 1990 (ADA)” (Akò 1990 sou Ameriken ki gen Andikap)** – entèdi diskriminasyon kont moun ki gen andikap nan anplwa, sèvis leta, akomodasyon piblik ak telekomunikasyon.

**“The Family and Medical Leave Act of 1993 (FMLA)” (Akò 1993 sou Vakans Medikal ak Fanmi)** – mande pou anplwayè ki anba akò sa a bay jiska 12 semèn vankans san peye pou pwoteksyon travay pou anplwaye ki elijib pou sèten rezon famiyal ak medikal.

**“The Pregnancy Discrimination Act of 1978” (Akò 1978 Kont Diskriminasyon nan Gwosès)** – Entèdi diskriminasyon nan anplwa sou baz gwosès, akouchman, oubyen kondisyon medikal ki gen rapò ak sa.

**“Florida Educational Equity Act (FEEA)” (Akò sou Egalite nan Edikasyon nan Florid)** – entèdi diskriminasyon sou baz ras, sèks (fi/gason), orijin nasyonal, kondisyon marital, oubyen andikap kont yon elèv oubyen yon anplwaye.

**“Florida Civil Rights Act of 1992” (Akò 1992 sou Dwa Sivil nan Florid)** – asire pou tout moun anndan eta a gen libète kont diskriminasyon akòz ras, koulè, relijyon, sèks, orijin nasyonal, laj, andikap, oubyen kondisyon marital.

**“Title II of the Genetic Information Nondiscrimination Act of 2008 (GINA)” (Akò 2008 ‘Title II’ sou Absans Diskriminasyon nan Enfòmasyon Jenetik)** - entèdi diskriminasyon kont anplwaye ak aplikan akòz enfòmasyon jenetik.

**“Boy Scouts of America Equal Access Act of 2002” (Akò 2002 sou Aksè Egal pou Eskout Gason nan Amerik la)** – Okenn lekòl leta pa dwe anpeche aksè egal, oubyen yon opòtinite rezonab pou gwoup rankontre sou pwopriyete lekòl oubyen nan etablisman lekòl anvan oubyen aprè lè lekòl, oubyen fè diskriminasyon kont kèlkeswa gwoup ki afilye ofisyèlman avèk ‘Boy Scouts of America’, oubyen nenpòt gwoup jèn oubyen gwoup kominotè ki sou lis ‘Title 36’ (kòm yon sosyete patriyotik).

**Veteran** gen dwa pou rejwenn anplwa ann akò avèk P.L. 93-508 (Lwa Federal) ak Seksyon 295.07 (Lwa Florid), ki ensiste sou preferans kategorik pou anplwa.

### Anplis:

**Règ Komisyon Konsèy Lekòl 1362, 3362, 4362, ak 5517** - Entèdi arasman e/oubyen diskriminasyon kont elèv anplwaye, oubyen aplikan sou baz sèks, ras, koulè, etnisite oubyen orijin nasyonal, relijyon, sityasyon marital, andikap, enfòmasyon jenetik, laj, opinyon politik, oryantasyon seksyèl, sèks fi/gason, idantifikasyon seksyèl, ran sosyal ak istwa famiyal, preferans lengwistik, gwosès, kondisyon sitwayèn oubyen nenpòt lòt baz lalwa entèdi.

**Pou plis enfòmasyon sou ‘Title IX’ oubyen nenpòt lòt kesyon sou diskriminasyon/arasman kontakte Asistan Sekretè pou Dwa Sivil Depatman Edikasyon oubyen:**

Office of Civil Rights Compliance (CRC)  
Executive Director/Title IX Coordinator  
155 N.E. 15th Street, Suite P104E  
Miami, Florida 33132  
Phone: (305) 995-1580 TDD: (305) 995-2400  
Email: [crc@dadeschools.net](mailto:crc@dadeschools.net) Website: <https://hrdadeschools.net/civilrights>

LEKÒL LETA MIAMI-DADE COUNTY  
LIV ENFÒMASYON INIVÈSÈL DISTRI A POU PARAN AK ELÈV

Revize 07/2020